



2015- 2019 STRATEJİK PLANI



T.C.
BUCA KAYMAKAMLIĞI
Tuğsavul İlkokulu





“Çalışmadan, yorulmadan, üretmeden, rahat yaşamak isteyen toplumlar, önce haysiyetlerini, sonra hürriyetlerini ve daha sonrada istiklal ve istikballerini kaybederler”.

Mustafa Kemal ATATÜRK



İSTİKLAL MARŞI

Korkma, sönmez bu şafaklarda yüzen al sancak;
Sönmeden yurdumun üstünde tüten en son ocak.
O benim milletimin yıldızıdır, parlayacak;
O benimdir, o benim milletimindir ancak.

Çatma, kurban olayım, çehreni ey nazlı hilâl!
Kahraman ırkıma bir gül! Ne bu şiddet, bu celâl?
Sana olmaz dökülen kanlarımız sonra helâl...
Hakkıdır, Hakk'a tapan, milletimin istiklâl!

Ben ezelden beridir hür yaşadım, hür yaşarım.
Hangi çılgın bana zincir vuracakmış? Şaşarım!
Kükremiş sel gibiyim, bendimi çiğner, aşarım.
Yırtarım dağları, enginlere sığmam, taşarım.

Garbın afakını sarmışsa çelik zırhlı duvar,
Benim iman dolu göğsüm gibi serhaddim var.
Ulusun, korkma! Nasıl böyle bir imanı boğar,
"Medeniyet!" dediğin tek dişi kalmış canavar?

Arkadaş! Yurduma alçakları uğratma, sakın.
Siper et gövdeni, dursun bu hayâsızca akın.
Doğacaktır sana va'dettiği günler Hakk'ın...
Kim bilir, belki yarın, belki yarından da yakın.

Bastığın yerleri "toprak!" diyerek geçme, tanı:
Düşün altındaki binlerce kefensiz yatanı.
Sen şehit oğlusun, incitme, yazıktır, atanı:
Verme, dünyaları alsan da, bu cennet vatanı.

Kim bu cennet vatanın uğruna olmaz ki feda?
Şüheda fışkıracak toprağı sıksan, şüheda!
Canı, cananı, bütün varımı alsın da Huda,
Etmesin tek vatanımdan beni dünyada cüda.

Ruhumun senden, İlâhî, şudur ancak emeli:
Değmesin mabedimin göğsüne namahrem eli.
Bu ezanlar ki şahadetleri dinin temeli-
Ebedî yurdumun üstünde benim inlemeli.

O zaman vecd ile bin secde eder-varsa-taşım,
Her cerihamdan, ilâhî, boşanıp kanlı yaşım,
Fışkırır ruh-ı mücerret gibi yerden naşım;
O zaman yükselerek arşa değer belki başım.

Dalgalan sen de şafaklar gibi ey şanlı hilâl!
Olsun artık dökülen kanlarımın hepsi helâl.
Ebediyen sana yok, ırkıma yok izmihlâl:
Hakkıdır, hür yaşamış, bayrağımın hürriyet;
Hakkıdır, Hakk'a tapan, milletimin istiklâl.

Mehmet Akif ERSOY



ATATÜRK'ÜN GENÇLİĞE HİTABESİ

Ey Türk gençliği! Birinci vazifen, Türk istiklâlini, Türk cumhuriyetini, ilelebet, muhafaza ve müdafaa etmektir.

Mevcudiyetinin ve istikbalinin yegâne temeli budur. Bu temel, senin, en kıymetli hazinendir. İstikbalde dahi, seni, bu hazineden, mahrum etmek isteyecek, dâhilî ve haricî, bedhahların olacaktır. Bir gün, istiklâl ve cumhuriyeti müdafaa mecburiyetine düşersen, vazifeye atılmak için, içinde bulunacağın vaziyetin imkân ve şeraitini düşünmeyeceksin! Bu imkân ve şerait, çok nâmüsaid bir mahiyette tezahür edebilir. İstiklâl ve cumhuriyetine kastedecek düşmanlar, bütün dünyada emsali görülmemiş bir galibiyetin mümessili olabilirler. Cebren ve hile ile aziz vatanın, bütün kaleleri zapt edilmiş, bütün tersanelerine girilmiş, bütün orduları dağıtılmış ve memleketin her köşesi bilfiil işgal edilmiş olabilir. Bütün bu şeraitten daha elîm ve daha vahim olmak üzere, memleketin dâhilinde, iktidara sahip olanlar gaflet ve dalâlet ve hattâ hıyanet içinde bulunabilirler. Hattâ bu iktidar sahipleri şahsî menfaatlerini, müstevlilerin siyasî emelleriyle tevhit edebilirler. Millet, fakr u zaruret içinde harap ve bîtap düşmüş olabilir.

Ey Türk istikbalinin evlâdı! İşte, bu ahval ve şerait içinde dahi, vazifen; Türk istiklâl ve cumhuriyetini kurtarmaktır! Muhtaç olduğun kudret, damarlarındaki asîl kanda, mevcuttur!

Mustafa Kemal ATATÜRK



ÖNSÖZ

Çok hızlı gelişen, değişen teknolojilerle bilginin değişim süreci de hızla değişmiş ve başarı için sistemli ve planlı bir çalışmayı kaçınılmaz kılmıştır. Sürekli değişen ve gelişen ortamlarda çağın gerekleri ile uyumlu bir eğitim öğretim anlayışını sistematik bir şekilde devam ettirebilmemiz, belirlediğimiz stratejileri en etkin şekilde uygulayabilmemiz ile mümkün olacaktır. Başarılı olmak da iyi bir planlama ve bu planın etkin bir şekilde uygulanmasına bağlıdır.

Kapsamlı bir çalışmanın sonucu hazırlanan Stratejik Plan okulumuzun çağa uyumu ve gelişimi açısından tespit edilen ve ulaşılması gereken hedeflerin yönünü doğrultusunu ve tercihlerini kapsamaktadır. Katılımcı bir anlayış ile oluşturulan Stratejik Plânın, okulumuzun eğitim yapısının daha da güçlendirilmesinde bir rehber olarak kullanılması amaçlanmaktadır.

Belirlenen stratejik amaçlar doğrultusunda hedefler güncellenmiş ve okulumuzun 2015-2019 yıllarına ait stratejik plânı hazırlanmıştır.

Bu planlama; 5018 sayılı Kamu Mali Yönetimi ve Kontrol Kanunu gereği, Kamu kurumlarında stratejik planlamanın yapılması gerekliliği esasına dayanarak hazırlanmıştır.

Okulumuza ait bu planın hazırlanmasında her türlü özveriye gösteren ve sürecin tamamlanmasına katkıda bulunan idarecilerimize, stratejik planlama ekiplerimize, İlçe Milli Eğitim Müdürlüğümüz Strateji Geliştirme Bölümü çalışanlarına teşekkür ediyor, bu plânın başarıyla uygulanması ile okulumuzun başarısının daha da artacağına inanıyor, tüm personelimize başarılar diliyorum.

Adnan YEŞİL
Okul Müdürü

GİRİŞ

Stratejik plan, günümüz gelişim anlayışının geçmişteki anlayışlardan en belirgin farkının göstergesidir. Zira stratejik plan yaklaşımı geleceğe hazır olmayı değil, geleceği planlamayı hedefleyen bir yaklaşımdır. Bir anlamda geleceği bugünde yaşamaktır.

Ancak stratejik plan tek başına bir belge olarak değerli değildir. Onu değerli kılacak olan şey, kurumun doğru karar alabilme yeteneği ve kararlılık gösterebilme gücüdür.

Baktığımız yerden hala yıllardır gördüğümüz şeyleri görüyorsak, bakış açımızı ve yönümüzü değiştirmemiştir demektir. Bu bakımdan stratejik plan, öncelikle kurumumuza yeni bir yön ve yeni bir bakış açısı kazandıracak biçimde düşünülüp tasarlanmalıdır. Hiç şüphe yoktur ki bu yön, ülkemizin çağdaşlaşma hedeflerine uygun düşen ve çağdaş uygarlık düzeyinin üstüne çıkma ülküsüyle örtüşen bir yön olmalıdır.

Çağdaş bir ülke olabilmemiz için çağdaşlaşma savaşını öncelikle okullarda kazanmamız gerekmektedir. Bilmek zorundayız ki, okullarda kazanılmamış hiçbir savaş gerçekte hiçbir zaman kazanılmamış savaştır. Bu konuda eksiklerimizin olduğunu kabul etmeli, ancak kendimizi güçlü amaçlarla besleyerek eksiklerimizin ve zorlukların üstesinden gelebileceğimize inanmalı fakat bunun uzun süren bir yolculuk olduğunu hiçbir zaman unutmamalıyız.

Bu stratejik plan, bu inancımızı gerçekleştirmek üzere düşünülmüş ve bizi hedefimize götüreceği biçimde tasarlanmıştır. Bundan sonra başarılı olmak bizim için sadece bir görev değil, aynı zamanda büyük bir sorumluluktur.

Stratejik Plan Hazırlama Ekibi

İÇİNDEKİLER

KONULAR	SAYFA
ÖNSÖZ	7
GİRİŞ	8
BİRİNCİ BÖLÜM	
STRATEJİK PLANLAMA SÜRECİ	13
STRATEJİK PLANIN AMACI	13
STRATEJİK PLANIN KAPSAMI	14
STRATEJİK PALANLAMA ÇALIŞMALARI	14
STRATEJİK PLAN ÜST KURULU	15
STRATEJİK PLANLAMA EKİBİ	15
STRATEJİK PLAN MODELİ	16
İKİNCİ BÖLÜM	
DURUM ANALİZİ	17
A) TARİHİ GELİŞİM	17
OKULUN TARİHÇESİ VE YAPISI	17-18
B) YASAL YÜKÜMLÜLÜKLER MEVZUAT ANALİZİ	9-20
C) FAALİYET ALANLARI ÜRÜN VE HİZMETLET	21-23
D) PAYDAŞ ANALİZİ	24
Tablo: Paydaş Listesi	25
Tablo: Paydaş Önceliklendirme Matrisi	26
Tablo: Paydaş Önem / Etki Matrisi	27
Tablo: Yararlanıcı Ürün/Hizmet Matrisi	28
İÇ PAYDAŞLARLA İLETİŞİM VE İŞBİRLİĞİ ÇALIŞMALARI	29
PERSONELİN DEĞERLENDİRMESİ VE BEKLENTİLERİ	30
DIŞ PAYDAŞLARIN OKULUMUZ HAKKINDAKİ GÖRÜŞLERİ	30-31
E) KURUM İÇİ ANALİZ	32
ÖRGÜTSEL YAPISI	32
ÇALIŞANLARIN GÖREV DAĞILIMI	33-34
İNSAN KAYNAKLARI	35-37
TEKNOLOJİK DÜZEY	38

OKULUN FİZİKİ ALT YAPISI	38
MALİ KAYNAKLAR	39
İSTATİSTİKİ BİLGİLER	40-43
F) ÇEVRE ANALİZİ ANALİZ	44
G) GZFT (SWOT) ANALİZİ	45-46
H) TOWS MATRİS	47
GF Stratejileri	47
GT Stratejileri	48
ZF Stratejileri	49
ZT Stratejileri	50
SORUN / GELİŞİM ALANLARI	51
BÖLÜM 3	
GELECEĞE YÖNELİM	
MİSYONUMUZ	52
VİZYONUMUZ	52
TEMEL DEĞERLERİMİZ	52
TEMA 1- EĞİTİM VE ÖĞRETİME ERİŞİMİN ARTTIRILMASI	
STRATEJİK AMAÇ 1	53
STRATEJİK HEDEF 1.1	53
Performans Göstergeleri 1.1	53
Tedbirler 1. 1	54
TEMA 2- EĞİTİM-ÖĞRETİMDE KALİTE	
STRATEJİK AMAÇ 2.	55
STRATEJİK HEDEF 2. 1.	55
Performans Göstergeleri 2.1	55
Hedefin Mevcut Durumu	56
Tedbirler 2. 1	56
STRATEJİK HEDEF 2. 2	57
Performans Göstergeleri 2. 2	57
Hedefin Mevcut Durumu?	57
Tedbirler 2.2Öğretim	57

TEMA 3 - KURUMSAL KAPASİTENİN GELİŞTİRİLMESİ	58
STRATEJİK AMAÇ 3	58
STRATEJİK HEDEF 3. 1	58
Performans Göstergeleri3.1	59
Hedefin Mevcut Durumu?	60
Tedbirler 3. 1Ö	60
STRATEJİK HEDEF 3. 2	61
Performans Göstergeleri 3. 2	61
Hedefin Mevcut Durumu?	61
Tedbirler 3. 2	62
STRATEJİK HEDEF 3. 3	62
Performans Göstergeleri 3. 3	62
Hedefin Mevcut Durumu?	63
Tedbirler 3.3	63
DÖRDÜNCÜ BÖLÜM	
MALİYETLENDİRME/BÜTÇELEME	64
MALİYET TABLOSU	64
KAYNAK TABLOSU	64
BEŞİNCİ BÖLÜM	
İZLEME VE DEĞERLENDİRME	65

İLİ: İZMİR		İLÇESİ: BUCA		
OKULUN ADI: TUĞSAVUL İLKOKULU				
OKULA İLİŞKİN GENEL BİLGİLER			PERSONEL İLE İLGİLİ BİLGİLER	
Okul Adresi: Hürriyet Mah. 492 Sok. No:2 Şirinyer		KURUMDA ÇALIŞAN PERSONEL SAYISI	Sayıları	
			Erkek	Kadın
Okul Telefonu	232 – 487 14 36	Yönetici	2	1
Faks	232 – 452 59 17	Sınıf öğretmeni	8	18
Elektronik Posta Adresi	<u>714887@meb.k12.tr</u>	Branş Öğretmeni	2	3
Web sayfa adresi	tugsavul.meb.k12.tr	Rehber Öğretmen	1	1
Öğretim Şekli	Normal ()	İkili (X)	Memur	1
Okulun Hizmete Giriş Tarihi	1949	Yardımcı Personel	-	1
Kurum Kodu	714887	Toplam	14	32
OKUL VE BİNA DONANIM BİLGİLERİ				
Toplam Derslik Sayısı	16	Kütüphane	Var ()	Yok (X)
Kullanılan Derslik Sayısı	16	Çok Amaçlı Salon	Var (X)	Yok ()
İdari Oda Sayısı	3	Çok Amaçlı Saha	Var (X)	Yok ()
Fen Laboratuvarı Sayısı	-			
Bilgisayar Laboratuvarı Sayısı	-			
Arşiv	1			
Destek Eğitim Odası	1 (Onay Alınacak)			

BİRİNCİ BÖLÜM

STRATEJİK PLANLAMA SÜRECİ

Stratejik Planlama Süreci

Okulumuzun 2015-2019 yıllarını kapsayacak ikinci stratejik planı hazırlık çalışmaları 2013/26 Sayılı Stratejik Planlama Genelgesi ve Eki Hazırlık Programı ile Kalkınma Bakanlığı'nın Stratejik Planlama Kılavuzuna uygun olarak başlatılmış ve yürütülmüştür.

Dayanak olarak alınan üst politika belgeleri, stratejik planlamaya başlama, planlama aşamaları ve planın yasal çerçevesini belirlemiştir. Yasal dayanak belgelerimiz;

- ✓ 5018 sayılı Kamu Mali Yönetimi ve Kontrol Kanunu
- ✓ Stratejik Planlamaya İlişkin Usul ve Esaslar Hakkında Yönetmelik
- ✓ 2013/26 Sayılı Stratejik Planlama Genelgesi
- ✓ MEB 2015-2019 Stratejik Plan Hazırlık Programı

Okulumuzun Stratejik Plan Üst Kurulu, Stratejik Planlamaya İlişkin Usul ve Esaslar Hakkındaki Yönetmelik doğrultusunda kurulmuştur. Bu çerçevede Üst Kurulumuz; Okul Müdürümüz Başkanlığında, Planlamadan sorumlu olmayan bir Müdür Yardımcısı, Okul Aile Birliği Başkanımız, bir okul aile birliği yönetim kurulu üyesi ve bir öğretmenimizden oluşturularak kurulmuştur. Stratejik Planlama Üst Kurulu stratejik planlama çalışmalarının her aşamamızda destekleri ile katkı sunmuştur.

Stratejik Plan Hazırlama Ekibimiz bir Müdür Yardımcısı, bir rehber öğretmen, 4 öğretmeninden ve 1 veliden oluşmuştur. Ekibimizin gönüllük esasına göre daha önce stratejik plan çalışmasında bulunmuş öğretmenlerimizden oluşturulmasına özen gösterilmiştir. Daha sonra müdür yardımcımız İl MEM' nün Stratejik Plan Hazırlama konulu seminerine katılmıştır.

Ekip, stratejik plan çalışmalarında çalışmanın özelliklerine göre zaman zaman bireylere ayrılmış, zaman zaman da birlikte çalışmıştır. Üst kurulu zaman zaman bilgi verilmiş ve çalışmalara üst kurulun verdiği rehberlik doğrultusunda devam edilmiştir.

2015-2019 Stratejik Planı hazırlanırken katılımcı bir anlayış benimsenmiştir. Bu anlayışla birlikte öğrenci, öğretmen, personel ve velilerimizin yapılan anketler ile görüşleri alınmış, kurumumuzun bir durum fotoğrafı çekilmiştir.

Stratejik Planın Amacı

Bu stratejik plan dokümanı, okulumuzun güçlü ve zayıf yönleri ile dış çevredeki fırsat ve tehditler göz önünde bulundurularak, eğitim alanında ortaya konan kalite standartlarına ulaşmak üzere yeni stratejiler geliştirmeyi ve bu stratejileri temel alan etkinlik ve hedeflerin belirlenmesini amaçlamaktadır.

Stratejik Planın Kapsamı

Bu stratejik plan dokümanı Tuğsavul İlkokulu 2015–2019 yıllarına dönük stratejik amaçlarını, hedeflerini ve performans göstergelerini kapsamaktadır.

Stratejik Planlama Çalışmaları:

Milli Eğitim Bakanlığı 2015-2019 Stratejik Planı konulu 2013/26 sayılı Genelgesi ve Hazırlık Programı, İzmir İl Milli Eğitim Müdürlüğü ve Bua İlçe Milli Eğitim Müdürlüğü'nün ilgi yazıları gereği Ocak ayı içerisinde Stratejik Planlama Çalışmaları kapsamında okul personelimiz içerisinde "Stratejik Plan Üst Kurulu" ve "Stratejik Planlama Ekibi" kurulmuştur.

Stratejik planlama konusunda Mart 2014 - Mayıs 2015 ayları arasında okulumuzun Durum Analizi yapılarak İlçe Milli Eğitim Müdürlüğümüz Strateji Geliştirme Bölümüne iletilmiştir.

Okulumuzun Stratejik Planına (2015-2019) Stratejik Plan Üst Kurulu ve Stratejik Planlama Ekibi tarafından, 10.03.2014 tarihinde toplanılarak çalışma ve yol haritası belirlendikten sonra taslak oluşturularak başlanmıştır. İlçe Milli Eğitim Müdürlüğümüz tarafından gönderilen Stratejik Planlama ile ilgili evraklar Stratejik Planlama ekibimiz tarafından incelenmiştir. Stratejik Planlama süreci hakkında ekip bilgilendirilmiştir.

Önceden hazırlanan anket formlarında yer alan sorular katılımcılara yöneltilmiş ve elde edilen veriler birleştirilerek paydaş görüşleri oluşturulmuştur. Bu bilgilendirme ve değerlendirme toplantılarında yapılan anketler ve hedef kitleye yöneltilen sorularla mevcut durum ile ilgili veriler toplanmıştır.

Stratejilerin Belirlenmesi;

Stratejik planlama ekibi tarafından, tüm iç ve dış paydaşların görüş ve önerileri bilimsel yöntemlerle analiz edilerek planlı bir çalışmayla stratejik plan hazırlanmıştır.

Bu çalışmalarda izlenen adımlar;

1. Okulun var oluş nedeni (misyon), ulaşmak istenilen nokta (vizyon) belirlenip okulumuzun tüm paydaşlarının görüşleri ve önerileri alındıktan sonra da vizyona ulaşmak için gerekli olan stratejik amaçlar temalara uygun olarak belirlendi.

2. Stratejik amaçların gerçekleştirilebilmesi için hedefler konuldu. Hedefler stratejik amaçla ilgili olarak belirlendi.

3. Hedeflerin gerçekleştirilebilmesi için sorumlu birimler belirlendi.

4. Hedefleri ölçmek için performans göstergeleri tanımlandı.

5. Stratejiler/Tedbirler belirlenirken üst politika belgelerimiz, mevzuat analizi paydaşların önerileri, önümüzdeki dönemde beklenen değişiklikler ve GZFT (SWOT) çalışması göz önünde bulunduruldu.

6. GZFT çalışmasında ortaya çıkan zayıf yanlar iyileştirilmeye, tehditler bertaraf edilmeye; güçlü yanlar ve fırsatlar değerlendirilerek kurumun faaliyetlerinde fark yaratılmaya çalışıldı; önümüzdeki dönemlerde beklenen değişikliklere göre de önlemler alınmasına özen gösterildi.

7. Strateji, Amaç ve Hedef belirlendikten sonra her bir hedefin tahmini maliyetlendirilmesi yapıldı. Maliyeti hesaplanan her bir hedef için kullanılacak kaynaklar belirtildi. Maliyeti ve kaynağı belirlenen her bir hedefin toplamları hesaplanarak bütçeler ortaya çıkartıldı.

Çalışmalar gerçekleştirildikten sonra okulumuzun 2015-2019 dönemi stratejik planına son halini vermek üzere İlçe Milli Eğitim Müdürlüğümüz Strateji Geliştirme Bölümüne resmi yazıyla gönderilerek görüş istenmiştir. Görüşleri doğrultusunda son düzenlemeler yapılarak plan taslağı son halini almış ve onaya sunulmuştur.

Stratejik Plan Üst Kurulu

SIRA NO	ADI SOYADI	GÖREVİ
1	Adnan YEŞİL	Okul Müdürü
2	Mehmet ERDOĞAN	Müdür Yardımcısı
3	Bekir KUM	Öğretmen
4	Senem KARAOĞLU	Okul Aile Birliği Başkanı
5	Fatma AKTEPE	Öğrenci Velisi

Stratejik Planlama Ekibi

SIRA NO	ADI SOYADI	GÖREVİ
1	Semahat ÖZKAN	Müdür Yardımcısı
2	Emine Pınar Ayçiçek	Öğretmen
3	Ayşegül Erboyacı	Öğretmen
4	Leyla Gülcan	Öğretmen
5	Leyla Taşkiran	Öğretmen
6	Gülcan Tosun	Öğretmen
7	Neslihan Doğan	Öğretmen
8	Ahmet Kurt	Öğrenci Velisi

Stratejik Plan Modeli

Okulumuz stratejik planın hazırlanmasında tüm tarafların görüş ve önerileri ile eğitim önceliklerinin plana yansıtılabilmesi için geniş katılım sağlayacak bir model benimsenmiştir.

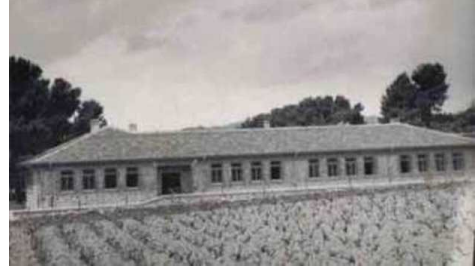
Okulumuz Stratejik Plan'ı temel yapısı, Bakanlığımız/İlimiz ve İlçemiz Stratejik Planlama Üst Kurulu tarafından kabul edilen İlimiz Vizyonu doğrultusunda eğitimin üç ana bölümü (erişim, kalite, kapasite), üç tema, üç amaç ve altı hedef ile paydaşların görüş ve önerilerini baz alır nitelikte oluşturulmuştur.

İKİNCİ BÖLÜM

DURUM ANALİZİ

2.1. Tarihi Gelişim

Okul 1946-1947 yılında Kızılçullu Köy Enstitüsü sahası içinde Milli Eğitim Bakanlığı'nın köyler için yaptırdığı komple okul tipindeki plana göre tek öğretmenli, köy okuluna örnek olmak üzere uygulama okulu olarak yapılmıştır.



1947-1948 ders yılında Köy Enstitüsüne bağlı olarak faaliyete geçmiş bulunan uygulama okulu o zaman kırk mevcutlu ve dört sınıflı olup, üç öğretmenle işe başlamıştır. 1948-1949 yılında okulun mevcudu 48'e çıkmış ve enstitü kadrosundan Başöğretmen ilavesi ile idare edilmeye devam edilmiştir.

Kızılçullu Semt'i'nin süratle gelişmesi hane adedinin 750'ye nüfusunun 3000'e yaklaştığı 1949-1950 ders yılı başında yapılan okul çağındaki çocukların sayısının 200'e yaklaşması üzerine enstitüye bağlı uygulama okulu ihtiyaca cevap veremez hale gelince Milli Eğitim Müdürlüğüne devredilmiştir. 25 Ekim 1949 tarihinde **Semt Okulu** olarak eğitim ve öğretime başlatılmıştır. Okulun ilk müdürü **Asım Masumi BAYKAL**, ilk öğretmeni **Salih İLTİN**'dir.



Binanın birinci kat inşaatı 1952-1953 yılında ikinci kat inşaatı 1961-1962 yılında tamamlanarak okul iki katlı büyük bir eğitim yuvası olarak çalışmaya başlamıştır. Okulumuz, arsasını ve ödeneğini sağlanmasından dolayı İzmir İl

Meclisinin 02-12-1953 tarih ve 2049 sayılı kararıyla **"Tuğsavul İlkokulu"** olarak adlandırılmıştır.

18 Ağustos 1997 tarihinde Resmi Gazetede yayınlanan 4306 sayılı kanunla Zorunlu eğitim 8 yıl olmuştur. 1997-1998 Öğretim yılından itibaren **"Tuğsavul İlköğretim Okulu"** adını almıştır. Eski binanın yetersizliğinden dolayı 1999 yılında 18 derslikli ek bina yapılmıştır.



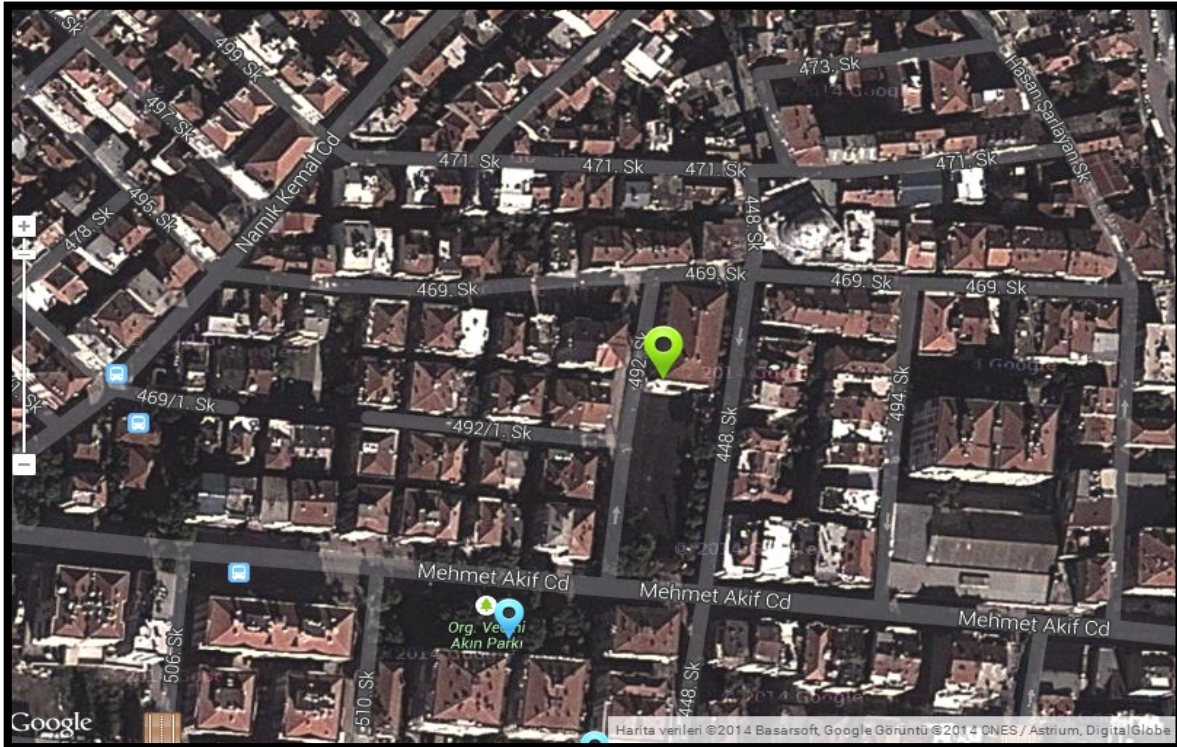
30/03/2012 tarih ve 6287 Sayılı İlköğretim ve Eğitim Kanunu ile Bazı Kanunlarda Değişiklik Yapılmasına Dair Kanun kapsamında okulumuzun kademeli olarak İlkokula dönüştürülmesi kararlaştırılmıştır. 15 Haziran 2012 tarihinde **"Tuğsavul İlkokulu"** olmuştur.

Okulumuzun, 1949 yılında eğitim öğretime açılan eski binası 13/02/2013 tarih ve 49 sayılı İl Özel İdaresi Encümen Kararı ile ekonomik ömrünü tamamladığından dolayı yıkılmıştır. Yerine yeni bina yapılmamış, bahçe olarak bırakılmıştır.

2014-2015 Eğitim-Öğretim yılı sonunda dönüşüm tamamlanacaktır.

Geçmiş Yıllarda Görev Yapan Okul Müdürleri

Sıra	Adı – Soyadı	Görev Yılları
1	Asım Masumi BAYKAL	1949 - 1969
2	Niyazi ÖZER	1970 - 1974
3	Asım GÜNDÜZ	1974 - 1980
3	Nedim ARABALI	1980 - 1989
4	Ahmet ÖZTÜRK	1990 - 2005
5	Abdurrahman KUTLUAY	2006 - 2011
6	Kazım ŞAHİN	2011 - 2014
7	Adnan YEŞİL	2014 - -



2.2. Yasal Yükümlülükler (Mevzuat Analizi)

Tuğsavul İlkokulu Müdürlüğü temel faaliyet alanlarına ve misyonuna götüreceği ilgili mevzuat kısaca aşağıda belirtilmiştir.

- 1702 Sayılı İlk ve Orta Tedrisat Muallimlerinin Terfi ve Tecziyeleri Hakkında Kanun
- 222 Sayılı İlköğretim ve Eğitim Kanunu
- 26 Temmuz 2014 tarih ve 29072 sayılı Resmi Gazetede yayınlanan Milli Eğitim Bakanlığı Okul Öncesi Eğitim ve İlköğretim Kurumları Yönetmeliği
- 4483 Sayılı Memurlar ve Diğer Kamu Görevlilerinin Yargılanması Hakkında Kanun
- 4734 Sayılı Kamu İhale Kanunu
- 4735 Sayılı Kamu İhale Sözleşmeleri Kanunu
- 4842 Sayılı Gelir ve Kurumlar Vergisi Kanunlarında Değişiklik Hakkındaki Kanun
- 4857 Sayılı İş Kanunu
- 4982 Sayılı Bilgi Edinme Hakkı Kanunu
- 5018 Sayılı Kamu Mali Yönetimi ve Kontrol Kanunu
- 5442 İl İdaresi Kanunu
- 5510 Sayılı Sosyal Sigortalar ve Genel Sağlık Sigortası Kanunu
- 6518 Sayılı Kanun
- 657 Sayılı DMK
- 7126 Sayılı Sivil Savunma Kanunu
- Aday Memurların Yetiştirilmelerine Dair Genel Yönetmelik
- Ayniyat Talimatnamesi
- Binaların Yangından Korunması Hakkında Yönetmelik
- Kamu Konutları Yönetmeliği
- MEB Demokrasi Eğitimi ve Okul Meclisleri Yönergesi
- MEB Denklik Yönetmeliği
- MEB Eğitim Araçları Donatım Daire Bşk. Genelgesi
- MEB İle Sağlık Bakanlığı Arasında İmzalanan “Okul Sağlığı Hizmetleri İşbirliği Protokolü”
- MEB İlköğretim ve Orta Öğretim Kurumları Sosyal Etkinlikler Yönetmeliği
- MEB İnsan Kaynakları Genel Müdürlüğü İntibak Bülteni
- MEB Okul ve Kurumların Yönetici ve Öğretmenlerin Norm Kadrolarına İlişkin Yönetmelik
- MEB Okul-Aile Birliği Yönetmeliği
- MEB Öğretmenleri Atama ve Yer Değiştirme Yönetmeliği
- MEB Personel Genel Md. Çalışma Takvimi
- MEB Sağlık İşleri Dairesi Bşk. Yazısı
- MEB Strateji Geliştirme Başkanlığı “Stratejik Planlama” Konulu Genelgesi
- MEB Temel Eğitim Genel Müdürlüğü’nün Yazıları
- MEB TTK’nin 119 ve 133 Sayılı Kararları

- Millî Eğitim Bakanlığı Okul Öncesi Eğitim ve İlköğretim Kurumları Yönetmeliği
- Millî Eğitim Bakanlığı Rehberlik ve Denetim Başkanlığı İle Maarif Müfettişleri Başkanlıkları Yönetmeliği
- Özel Eğitim Hakkında Kanun Hükmünde Kararname
- Özel Eğitim Hizmetleri Yönetmeliği
- Özel Eğitim Rehberlik ve Danışma Hizmetleri Genel Müdürlüğü'nün Yazısı
- Resmî Yazışmalarda Uygulanacak Esas ve Usuller Hakkında Yönetmelik
- Strateji Geliştirme Birimlerinin Çalışma Usul ve Esasları İle Hakkında Yönetmelik
- Taşınır Mal Yönetmeliği Genel Tebliği 1-2-3
- Kalite Yönetim Sistemi Uygulama Yönergesi
- Ulusal ve Resmî Bayramlar ile Mahalli Kurtuluş Günleri, Atatürk Günleri ve Tarihi Günlerde Yapılacak Tören ve Kutlamalar Yönetmeliği

2.3. Faaliyet Alanları, Ürün/Hizmetler

2015-2019 stratejik plan hazırlık sürecinde Tuğsavul İlkokulu Müdürlüğü faaliyet alanları ile ürün ve hizmetlerinin belirlenmesine yönelik çalışmalar yapılmıştır. Bu kapsamda okulumuzun yasal yükümlülükleri, standart dosya planı ve kamu hizmet envanteri incelenerek Müdürlüğümüzün ürün ve hizmetleri, bu alanlarla ilgili ürün ve hizmetlere ait iş ve işlemler dört başlık üzerinde şekillenmiştir. Bu başlıklar; Eğitim, Öğretim, Yönetim İşleri ve Destek hizmetleri olarak belirlenmiştir.

Buna göre Tuğsavul İlkokulu Müdürlüğünün hizmet alanları;

FAALİYET ALANI 1: EĞİTİM	
Ürün / Hizmet	Görev / Faaliyet / Çalışma
1.1. Rehberlik Hizmetleri	Eğitsel Rehberlik iş ve işlemleri.
	Rehberlik / Tanıtım
	Bireysel Rehberlik iş ve işlemleri.
	Yönlendirme Çalışmaları (Öğrenci, Aile)
	Özel eğitime ihtiyaç duyan öğrencilerle ilgili işlemler
	Okul rehberlik ve psikolojik danışma hizmetleri programının hazırlanması
	Bireysel rehberlik hizmetlerini alanın ilke ve standartlarına uygun biçimde yürütmek
	Okul içinde rehberlik ve psikolojik danışma hizmetleriyle ilgili konularda araştırmalar yapmak
	Ölçme araçları, doküman ve kaynakları hazırlama ve geliştirme çalışmalarına katılmak
1.2. Sosyal ve Kültürel Etkinlikler	Öğrenci kulübü çalışmaları
	Toplum hizmeti ve çalışmaları
	Diğer Sosyal etkinlikler (Geziler, yarışmalar, izcilik, müzik çalışmaları, satranç, yayınlar, gösteriler, tiyatro çalışmaları, defile, sergi ve kermes, şiir, resim, kompozisyon)
	Bayramlar-Belirli Gün ve Haftalarla İlgili törenler
	Afet eğitimi hizmetleri
	Halk oyunları
	Öğrenci, Öğretmen ve Velilere Yönelik Seminerler
1.3. Spor Etkinlikleri	Sınıflar arası yarışmalar (Futbol, Basketbol, Masa Tenisi, vb)
	Okullar arası yarışmalar (Futbol, Basketbol, Masa Tenisi, Futsalvb)
	Resmi / Özel spor yarışmaları, Spor gösterileri, faaliyetleri (Jimnastik vb.)

FAALİYET ALANI 2: ÖĞRETİM

Ürün / Hizmet	Görev / Faaliyet / Çalışma
2.1. Müfredat	Yöntem-Teknik çalışmaları
	Araç-Gereç –Materyaller çalışmaları
	Ölçme –Değerlendirme çalışmaları
	Ortak sınavlar ile ilgili görev ve faaliyetler
2.2. Kurslar	Eğitimi destekleme ve tamamlama kursları
	Egzersiz faaliyetleri
	Yaz kursları
2.3 Projeler	Eğitim öğretimi geliştirici projeler ve iyileştirme çalışmaları
	Erasmus+(AB) ve Ulusal Ajans projeleri
	Okullar Hayat Olsun Projesi görev ve faaliyetleri
	Sosyal içerikli proje çalışmaları

FAALİYET ALANI 3:YÖNETİM İŞLERİ

Ürün / Hizmet	Görev / Faaliyet / Çalışma
3.1. Öğrenci İşleri Hizmeti	Kayıt kabul ve nakil işleri
	Öğrenci oryantasyon (Uyum) çalışmaları
	Devam ve devamsızlık işleri
	Sınıf geçme iş ve işlemleri
	Öğrenci başarısının değerlendirilmesi
	Burs hizmetleri
	Öğrenci sağlığı ve güvenliği
	Öğrenci davranışlarının değerlendirilmesi
	Merkezi sınav iş ve işlemleri
	Öğrenci nöbet işlemleri
	Mevzuat gereği verilebilecek evraklarla ilgili işlemlere.
3.2. Öğretmen İşleri Hizmeti	Özlük hakları çalışmaları (Terfi-İzin-Ücret-Maaş -Hizmet Birleştirme işlemleri
	Hizmet içi eğitim başvuru ve faaliyet çalışmaları
	Norm kadro belirleme iş ve işlemleri
	Öğretmen motivasyonu ve mesleki birikimini artırıcı faaliyetler
	Haftalık ders programları ve nöbet işlemleri
3.3. Personel İşleri Hizmeti	Özlük hakları çalışmaları (Terfi-İzin-Ücret-Maaş -Hizmet Birleştirme işlemleri
	Hizmet içi eğitim başvuru ve faaliyet çalışmaları
	Norm kadro belirleme iş ve işlemleri
	Personel motivasyonu ve mesleki birikimini artırıcı faaliyetler
3.4. Büro Hizmetleri	Resmi yazışma işlemleri
	Arşiv hizmetleri

FAALİYET ALANI 4: DESTEK HİZMETLERİ

Ürün / Hizmet	Görev / Faaliyet / Çalışma
4.1. Mali iş ve İşlemler	Okul Aile Birliği gelir-gider işlemleri
	TEFBİS işlemleri
	Satın Alma İşlemleri
	Muayene ve Teslim Alma İşlemleri
	Taşınır Mal Yönetmeliği iş ve işlemleri
4.2. Tahakkuk İşlemleri	Tahakkuk hizmetlerini yürütme
	Mutemetlik hizmetlerini yürütme
4.3. Araçlar ve Donatım	Kalorifer tesisatı yıllık bakım ve onarım
	Ayniyat Talimatnamesi uyarınca demirbaş eşya ve tüketim malzemeleriyle ilgili iş ve işlemleri
	Yaz dönemi eğitim-öğretime hazırlık çalışmaları
	Bakım ve onarım iş ve işlemleri

2.4. Paydaş Analizi

Okulumuzun hizmet verme sürecinde işbirliği yapması gereken kurum ve kişiler, temel ve stratejik ortaklar olarak tanımlanmaktadır. Temel ve stratejik ortak ayrımını yaparken her zaman birlikte çalışmalar yürüterek beraber çalıştığımız kurumlar temel ortak, stratejik planımız doğrultusunda vizyonumuza ulaşırken yola birlikte devam ettiğimiz kurumlar stratejik ortak olarak belirtilmektedir. Okulumuz paydaş analizi çalışmaları kapsamında öncelikle ürün, hizmetler ve faaliyet alanlarından yola çıkılarak paydaş listesi hazırlanmıştır. Söz konusu listenin hazırlanmasında temel olarak kurumun mevzuatı, teşkilat şeması, gerçekleştirilen stratejik planlama ilgili çalışmaların sonuçları, okul yönetiminin görev tanımları ile yasal yükümlülüklerle bağlı olarak belirlenen faaliyet alanları ve müdürlüğümüzün 2010-2014 Stratejik Planından yararlanılmıştır.

Etki/önem matrisi kullanılarak paydaş önceliklendirilmesi yapılmış ve buna bağlı olarak görüş ve önerilerinin alınması gerektiği düşünülen nihai paydaş listesi oluşturulmuştur.

Paydaşların görüşlerinin alınmasında Bakanlığın yayınladığı ve okulumuza uyarladığımız “İç Paydaş Anketi” ve “Dış Paydaş Anketi” ve “Özdeğerlendirme” anketleri kullanılmıştır. Anketlerde amaca yönelik olarak okulumuza ilişkin algı, önem ve öncelik verilmesi gereken alanlar ile iç paydaşlarda kurum içi faktörlere, dış paydaşlarda ise talep ettikleri bilgiye ulaşım durumunu belirleyen özel sorulara yer verilmiştir. Paydaş analizi sürecinde anket uygulaması ve toplantı sonuçları değerlendirilerek elde edilen görüş ve öneriler sorun alanları, kurum içi ve çevre analizleri, GZFT analizi ile geleceğe yönelim bölümünün hedef ve tedbirlerine yansıtılmıştır. Analiz sonuçlarına ilişkin detaylı bilgilere hazırlanan Paydaş Analizi ve Durum Analizi Raporlarında yer verilmiştir.

Okulumuz 2015-2019 Stratejik Planı hazırlanırken katılımcı bir anlayış benimsenmiştir. Bu anlayışla birlikte Okul Aile Birliği Üyeleri ile toplantılar yapılmış, mevcut durum analizi ve strateji belirlenmesi aşamalarında okulumuzun tüm çalışanlarıyla görüşülmüş; karşılıklı fikir ve bilgi alışverişinde bulunulmuştur.

Dış paydaşlarımızın da katkısını alabilmek adına okulumuz ile ilişki içinde olan Yerel Yönetim Temsilcileri, Sivil Toplum Örgütü Yöneticileri ve Üyeleri, il ve ilçe Milli Eğitim Müdürlüğü Yöneticileri, okul toplumu ile ilişkili olan kanaat önderleri temsilcileriyle 2014-2015 yılları içerisinde formal ve informal toplantı ve görüşmeler yapılmış ve kurumumuza dışarıdan bakanların gözüyle bir durum fotoğrafı çekilmiştir.

2.4.1 Paydaş Listesi

Tablo... Paydaş Listesi

Paydaş	Lider	Çalışanlar	Hizmet Alan	Temel Ortak	Stratejik Ortak
Millî Eğitim Bakanlığı	√			√	
İl Milli Eğitim Müdürlüğü	√			√	
Kaymakamlık	√			√	
İlçe Milli Eğitim Müdürlüğü	√			√	
İdareciler	√	√			
Öğretmen		√			
Öğrenci			√		
Okul Aile Birliği				√	√
Veliler			√		
İlçe Emniyet Müdürlüğü					√
Muhtar					√
..... Belediyesi					√
Büyükşehir Belediyesi					√
Üniversiteler					o

Not: √: Tamamı O: Bir Kısmı

2.4.2 Paydaş Önceliklendirme Matrisi

Tablo ... Paydaş Önceliklendirme Matrisi

Sıra No	Paydaş Adı	İç Paydaş	Dış Paydaş	Hizmet Alan	Önceliği
1	Millî Eğitim Bakanlığı		√		3
2	İl Milli Eğitim Müdürlüğü		√		2
3	Kaymakamlık		√		1
4	İlçe Milli Eğitim Müdürlüğü		√		1
5	İdareciler	√			1
6	Öğretmen	√			1
7	Öğrenci			√	1
8	Okul Aile Birliği	√			1
9	Veliler		√	√	2
10	İlçe Emniyet Müdürlüğü		√		5
11	Hürriyet Mahallesi Muhtarı		√		5
12	Buca Belediyesi		o		5
13	Dokuz Eylül Üniversitesi		o		4

Not: √: Tamamı O: Bir Kısmı

2.4.3. Paydaş Önem / Etki Matrisi

Tablo ... Paydaş Önem / Etki Matrisi

Önemli Paydaşlar	Paydaşın Okula Etkisi		Taleplerine Verilen Önem	
	Zayıf İzle	Güçlü Bilgilendir	Önemsiz Çıkarlarını Gözet Çalışmalara dâhil et	Önemli Birlikte çalış
Millî Eğitim Bakanlığı	√			√
İl Milli Eğitim Müdürlüğü	√			√
Kaymakamlık		√		√
İlçe Milli Eğitim Müdürlüğü		√		√
İdareciler		√		√
Öğretmen		√		√
Öğrenci		√		√
Okul Aile Birliği		√		√
Veliler		√	√	
İlçe Emniyet Müdürlüğü	√		√	
Muhtar	√		√	
Belediyeler	0		0	
Üniversiteler	0		0	

Not: √: Tamamı 0: Bir Kısmı

2.4.4 Yararlanıcı Ürün/Hizmet Matrisi

Tablo ... Yararlanıcı Ürün/Hizmet Matrisi

Ürün/Hizmet	1.1. Rehberlik Hizmetleri	1.2. Sosyal ve Kültürel Etkinlikler	1.3. Spor Etkinlikleri	2.1. Müfredatın İşlenmesi	2.2. Kurslar	2.3. Proje Çalışmaları	3.1. Öğrenci İşleri Hizmeti	3.2. Öğretmen İşleri	3.3. Personel İşleri	3.4. Büro Hizmetleri	4.1. Mali İş ve İşlemler	4.2. Tahakkuk	4.3. Donatım ve Yatırım
Paydaş													
Millî Eğitim Bakanlığı				√		√	√	√	√	√	√		√
İl Millî Eğitim Müdürlüğü				√		√	√	√	√	√	√		√
Kaymakamlık				√		√	√	√	√	√	√		√
İlçe Millî Eğitim Müdürlüğü				√		√	√	√	√	√	√	√	√
İdareciler	√	√	√	√	√	√	√	√	√	√	√	√	√
Öğretmen	√	√	√		√	√	√	√		√		√	
Öğrenci	√	√	√		√	√	√						
Okul Aile Birliği									√	√	√		√
Veliler	√	√	√		√	√	√			√	√		
İlçe Emniyet Müdürlüğü										√			
Muhtar							√						
Belediyeler		√								√			
Üniversiteler	√	√											

√: Tamamı O: Bir kısmı

2.4.5. İÇ PAYDAŞLARLA İLETİŞİM VE İŞBİRLİĞİ ÇALIŞMALARI

Okulumuz iç paydaşları ile iletişim kanallarımız; toplantılar, resmi yazılar, SMS sistemi, WEB ortamı ve informal yollardan oluşmaktadır. İletişim kanallarında yatay iletişim yapısını kullanmak birinci önceliğimiz olmaktadır. Okul iç paydaşları ile işbirliğini sağlayıcı yöntemler geliştirerek, işbirliğinin okul kültüründe takım çalışması ruhu içinde gelişmesini sağlamaktayız. Okulumuz iç paydaşları olan öğretmenler, çalışanlar ve öğrenciler ile mevcut durumu tespit etmek için “iç paydaş anketi çalışması” yapılmıştır. Ankette sorunlar ve bu sorunlara ait çözüm önerileri analizi yapılarak önceliklendirme yapılmıştır. Ayrıca Öz değerlendirme anketinden gelen sonuçlarla karşılaştırarak ortak sorun alanları ve çözüm yolları değerlendirilmiştir. Okul aile birliği yönetimi ile toplantılar düzenlenerek iş birliği geliştirilmiştir.

2.4.5.1. İç Paydaşların Okulumuz Hakkındaki Görüşleri

2.4.5.1.1 Kurumun Olumlu Yönleri

1. Okulun merkezi bir konumda bulunması.
2. Okul içi çalışanların iletişiminin güçlü olması
3. Takdir tanıma sisteminin iyi olması
4. Takım çalışmasına yatkın personelin varlığı.
5. Okul yönetiminin birlikte çalışmayı teşvik etmesi.
6. Okuma alışkanlığı kazandırılmasına önem verilmesi.
7. Okul personelinin deneyimli ve gelişime açık olması.
8. Okulumuzun öğretmenler tarafından tercih edilen bir okul olması.
9. Yöneticilerin katılımcı yönetim anlayışına açık olması.
10. Kurum içi öz değerlendirmenin yapılması.
11. Sınıf öğrenci mevcutlarının standarda uygun olması
12. Öğrenci devamsızlıklarının düşük olması.
13. Okul -Aile birliğinin aktif çalışması
14. Eğitim bölgesinde yeterli tanıtımımızın olması

2.4.5.1.2. Kurumun Geliştirilmesi Gereken Yönleri

1. Eğitimde yeni yaklaşımlar ve eğitim yöntemleri konusunda hizmet içi eğitim alınması.
2. Paydaşların kararlara tam ve etkin katılımının geliştirilmesi
3. Model oluşturabilecek örnek uygulamaların geliştirilmesi.
4. Davranış bozukluğu olan öğrencilere yönelik çalışmaların geliştirilmesi.
5. Öğrencilerde temizlik alışkanlığının geliştirilmesi.
6. Okul içerisinde spor alanlarının kısıtlı olmasından dolayı bahçe kullanımının planlanması.
7. Kurumun Web sayfasının aktif hale getirilmesi.
8. Sosyo-ekonomik düzeyleri farklı olan öğrenciler arasındaki uyum çalışmalarının geliştirilmesi.

2.4.5.1.3. Kurumdan Beklentiler

1. Okul, ilçe ve il çapında akademik başarı
2. Okul, ilçe ve il çapında sosyal-kültürel ve sportif alanlarda başarı
3. Velilerimizle daha yakın işbirliği
4. Velilere yönelik eğitim çalışmalarının artırılması.
5. Rehberlik hizmetlerinin daha etkin hale getirilmesi
6. Kurs ve sosyal etkinliklere katılımının artırılması.

2.4.6. Personelin Değerlendirmesi ve Beklentileri

Okuldaki personelin yapılan özdeğerlendirme anketleri ve paydaş sonucunda genel olarak okuldan memnun oldukları görülmüştür. Öğrencilerin temizlik alışkanlığı kazandırılmasına yönelik çalışmalar yapılması gerektiği tespit edilmiştir.

2.4.7 Dış Paydaşların Okulumuz Hakkındaki Görüşleri

Dış paydaşlarımızın okulumuz hakkında görüşlerini almak için belirlenen dış paydaş temsilcileri okulumuza davet edilmiş. Davete gelen dış paydaş temsilcilerimiz ile toplantı/görüşme yapılarak okulumuz hakkındaki olumlu görüşleri, geliştirilmesi gereken yönleri ve kurumdan beklentileri alınmıştır. Ayrıca dış paydaş anketinde gelen sonuçlar ile karşılaştırılarak stratejik planlama ekibi öne çıkan görüşleri belirlemiştir.

2.4.7.1 Kurumun Olumlu Yönleri

1. Disiplinli ve düzenli bir okul olması
2. Kaynaklarını etkin kullanan bir okul olması
3. Dış paydaşlarla etkili bir iletişim ve işbirliği içinde çalışmalar yürütülmesi
4. Sosyal, sportif ve kültürel etkinliklerinde aktif rol alan bir okul olması
5. Okul yönetiminin birlikte çalışmayı teşvik etmesi.
6. Okuma alışkanlığı kazandırılmasına önem verilmesi.
7. Okul personelinin deneyimli ve gelişime açık olması.
8. Okulumuzun öğretmenler tarafından tercih edilen bir okul olması.
9. Yöneticilerin katılımcı yönetim anlayışına açık olması.
10. Kurum içi öz değerlendirme yapılması.
11. Sınıf öğrenci mevcutlarının standarda uygun olması
12. Öğrenci devamsızlıklarının düşük olması.
13. Okul -Aile birliğinin aktif çalışması
14. Eğitim bölgesinde yeterli tanıtımımızın olması

2.4.7.2 Kurumun Geliştirilmesi Gereken Yönleri

1. Eğitimde yeni yaklaşımlar ve eğitim yöntemleri konusunda hizmet içi eğitim alınması.
2. Paydaşların kararlara tam ve etkin katılımının geliştirilmesi
3. Model oluşturabilecek örnek uygulamaların geliştirilmesi.
4. Davranış bozukluğu olan öğrencilere yönelik çalışmaların geliştirilmesi.
5. Okul içerisinde spor alanlarının kısıtlı olmasından dolayı bahçe kullanımının planlanması.
6. Sosyo-ekonomik düzeyleri farklı olan öğrenciler arasındaki uyum çalışmalarının geliştirilmesi.

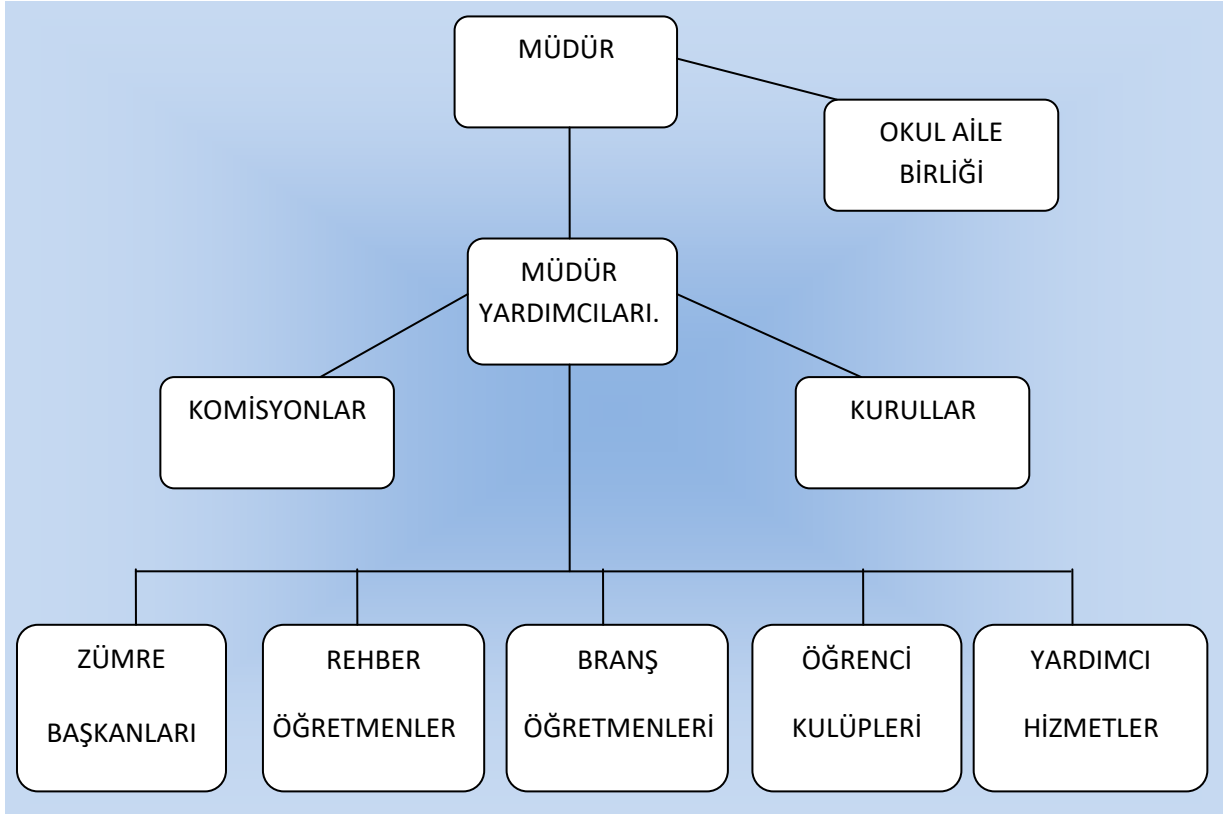
2.4.7.3 Kurumdan Beklentiler

1. Eğitim öğretimde öne çıkması ve bunu koruması
2. Kurum içi ve kurum dışı paydaşlar ile etkili iletişimin artırılması
3. Çevre işbirliğine önem verilmesi
4. Arkadaş gruplarının öğrencilerin davranışlarına olumsuz etkisi, kötü alışkanlıklara yönelime karşı daha etkin önlem alınması
5. Bilinçsiz İnternet kullanımına yönelik çalışmalar yapılması

2.5. KURUM İÇİ ANALİZ

2.5.1 Örgütsel Yapı

Okul Organizasyon Şeması eklenecek (Kurul, komisyonlar ve meclisler şemada belirtilmeli)



2.5.1.1. Çalışanların Görev Dağılımı

Tablo ... Çalışanların Görev Dağılımı

S.NO	UNVAN	GÖREVLERİ
1	Okul müdürü	Millî eğitim bakanlığı okul öncesi eğitim ve İlköğretim kurumları Yönetmeliğinin 39. Maddesi
2	Müdür yardımcısı	Millî eğitim bakanlığı okul öncesi eğitim ve İlköğretim kurumları Yönetmeliğinin 41. Maddesi
3	Öğretmenler	Millî eğitim bakanlığı okul öncesi eğitim ve İlköğretim kurumları Yönetmeliğinin 43. Maddesi
4	Rehber Öğretmen	Millî eğitim bakanlığı okul öncesi eğitim ve İlköğretim kurumları Yönetmeliğinin 47. Maddesi
5	Şube rehber öğretmeni	Millî eğitim bakanlığı okul öncesi eğitim ve İlköğretim kurumları Yönetmeliğinin 48. Maddesi
6	Nöbetçi Öğretmen	Millî eğitim bakanlığı okul öncesi eğitim ve İlköğretim kurumları Yönetmeliğinin 44. Maddesi
7	Diğer Personel	Millî eğitim bakanlığı okul öncesi eğitim ve İlköğretim kurumları Yönetmeliğinin 50. Maddesi

2.5.1.2. Kurul, Komisyonların Görevleri

Tablo ... Kurul, Komisyonların Görevleri

S.NO	Kurul/Komisyon Adı	GÖREVLERİ
1	Öğretmenler Kurulu	Millî eğitim bakanlığı okul öncesi eğitim ve İlköğretim kurumları Yönetmeliğinin 34. Maddesi
2	Şube Öğretmenler Kurulu	Millî eğitim bakanlığı okul öncesi eğitim ve İlköğretim kurumları Yönetmeliğinin 36. Maddesi
3	Zümre Öğretmenler Kurulu	Millî eğitim bakanlığı okul öncesi eğitim ve İlköğretim kurumları Yönetmeliğinin 35. Maddesi
4	Okul Zümre Başkanları	MEB Eğitim Bölgeleri ve Eğitim Kurulları Yönergesi 14-16. Maddeleri
5	Sosyal Etkinlikler Kurulu	13 Ocak 2005 tarihli ve 25699 sayılı Resmi Gazete’de yayınlanan Millî Eğitim Bakanlığı İlköğretim ve Orta Öğretim Kurumları Sosyal Etkinlikler Yönetmeliği.
6	Okul Öğrenci Meclisi	Millî eğitim bakanlığı okul öncesi eğitim ve İlköğretim kurumları Yönetmeliğinin 37. Maddesi - 2588 sayılı MEB Demokrasi Eğitimi ve Okul Meclisleri Yönetmeliği hükümleri
7	Sayım Kurulu	18 Ocak 2007 Tarihli Ve 26407 Sayılı Resmi Gazetede Yayınlanan Taşınır Mal Yönetmeliği hükümleri
8	Okul Aile Birliği Yönetim Kurulu	Okul Aile Birlikleri Yönetmeliği 12. Ve 13. Maddeleri
9	Okul Aile Birliği Denetim Kurulu	Okul Aile Birlikleri Yönetmeliği 14. Madde

10	Rehberlik ve Psikolojik Danışma Hizmetleri Yürütme Komisyonu	Millî eğitim bakanlığı okul öncesi eğitim ve İlköğretim kurumları Yönetmeliğinin 9. Maddesi (1) İlkokul, ortaokul ve imam-hatip ortaokullarında; rehberlik ve psikolojik danışma hizmetlerini yürütmek amacıyla rehberlik ve psikolojik danışma servisi oluşturulur. Rehberlik ve psikolojik danışma hizmetleri ve sosyal etkinlikler ilgili mevzuat hükümlerine göre yürütülür.
11	Komisyonlar	Millî eğitim bakanlığı okul öncesi eğitim ve İlköğretim kurumları Yönetmeliğinin 66. ve 69. Maddelerine dayanak olmak üzere Okulumuzun ihtiyaçlarına paralel ve ilgili yönetmelikler doğrultusunda gerekli komisyonlar kurulur.
12	Ekipler	Millî eğitim bakanlığı Eğitimde kalite yönetim sistemi yönergesi 4. Maddesi e), n)
13	Öğrenci davranışlarını değerlendirme kurulu	Millî eğitim bakanlığı okul öncesi eğitim ve İlköğretim kurumları Yönetmeliğinin 57. ve 58. Maddeleri

2.5.2 İnsan Kaynakları

2.5.2.1. 2014 Yılı Kurumdaki Mevcut Personel

Tablo ...2014 Yılı Kurumdaki Mevcut Personel

Sıra	Görevi	Norm	Mevcut	Erkek	Kadın	Toplam	Lisans	Y.Lisans	Doktora
1.	Müdür	1	1	1	0	1	1		
2.	Müdür Yrd.	2	2	1	1	2	2		
3.	Sınıf Öğretmeni	28	28	8	20	28	27		1
4.	Türkçe	1	0	0	1	1	1		
5.	İlköğ. Matematik	1	0	1	0	1	1		
6.	Fen ve Teknoloji	1	0	0	1	1	1		
7.	Sosyal Bilgiler	1	0	1	0	1	1		
8.	İngilizce	3	0	0	3	3	3	1	
9.	Din Kült. ve Ahl.Bil.	1	0	1	0	1	1		
10.	Teknoloji ve Tasarım	1	0	0	1	1	1		
11.	Rehberlik	2	0	1	1	2	2		
12.	Özel Eğitim	4	0	1	3	4	4		

2.5.2.2. Personelin Hizmet Süresine İlişkin Bilgiler

Tablo ... Personelin Hizmet Süresine İlişkin Bilgiler

Hizmet Süreleri	2014 Yılı İtibari İle	
	Kişi Sayısı	%
1-3 Yıl	1	2,33
4-6 Yıl	0	0,00
7-10 Yıl	4	9,30
11-15 Yıl	6	13,95
16-20 Yıl	5	11,63
21+.....üzeri	27	62,79

2.5.2.3. Personelin Yaş İtibari ile Dağılımı:

Yaş Düzeyleri	2014 Yılı İtibari İle			
	Kişi Sayısı			%
	Erkek	Kadın	Toplam	
20-30	0	2	2	4,65
30-40	2	9	11	25,58
40-50	5	14	19	44,19
50+...	6	5	11	25,58

2.5.2.4. Personelin Katıldığı Hizmet-içi Eğitim Programları:**Tablo... Personelin Katıldığı Yıllık Hizmetiçi Eğitim Sayısı***

	İdari Personel/ Ortalama	Öğretmenler/ Ortalama	Diğer Personel/ Ortalama
Yıllık Ortalama Hizmetiçi Eğitim Sayısı/2012	1,33	0,55	1,00
Yıllık Ortalama Hizmetiçi Eğitim Sayısı/2013	0,66	0,29	1,00
Yıllık Ortalama Hizmetiçi Eğitim Sayısı/2014	1,00	0,17	0
Genel Ortalama	1,00	0,34	0,66

*Yıllık Hizmetiçi eğitim Sayısı ortalaması her bir satır ve sütun için hesaplanırken o yıla ait toplam hizmet içi eğitim Sayısı bulunup, o yıla ait sütunda belirtilen toplam personel sayısına bölünecektir.

2.5.2.5. Destek Personele (Hizmetli- Memur) İlişkin Bilgiler:

2014 Yılı Kurumdaki Mevcut Hizmetli/Memur Sayısı:

	Görevi	Erkek	Kadın	Eğitim Durumu	Hizmet Yılı	Toplam
1	Memur	1		Lise	16	1
2	Hizmetli		1	Ortaokul	1	1

2.5.2.6. Okul Rehberlik Hizmetleri Mevcut Kapasite

2014 yılı itibariyle;

Mevcut Kapasite				Kullanımı ve Performans					
Psikolojik Danışman Norm Sayısı	Görev Yapan Psikolojik Danışman Sayısı	İhtiyaç Duyulan Psikolojik Danışman Sayısı	Görüşme Odası Sayısı	Danışmanlık Hizmeti Alan			Rehberlik Hizmetleri İle İlgili Düzenlenen Eğitim/Paylaşım Toplantısı Vb. Faaliyet Sayısı		
				Öğrenci Sayısı	Öğretmen Sayısı	Veli Sayısı	Öğretmenlere Yönelik	Öğrencilere Yönelik	Velilere Yönelik
2	2	0	1	276	38	155	2	9	5

2.5.2.7. İç İletişim ve Karar Alma Süreci

2.5.2.7.1. İç İletişim

Tuğsavul İlkokulu Müdürlüğünde intranet, panolar, iç yazışmalar (Müdürlük tarafından gönderilen resmi yazılar ve iç iletişim formları), telefon görüşmeleri ve toplantılar yoluyla iç iletişim sağlanmaktadır. Okul Müdürü, Müdür Yardımcılarıyla gerekli görülen durumlarda da toplantılar yapar.

Müdür Yardımcıları İletişim için zümre başkanları ya da öğretmenler ile sistematik olarak veya gerek gördüğünde toplanır.

2.5.2.7.2. Karar Alma Süreci

Okulda yapılan öğretmenler kurul toplantıları, dönem içinde yapılan şube öğretmenler kurulu, zümre toplantıları, kulüp çalışmaları, okul aile birliği ve yönetici toplantılarında okul ile ilgili kararlar alınmaktadır.

Okul Müdürlüğünde karar alma süreci; İlköğretim Kurumları Yönetmeliği ve diğer ilgili mevzuat doğrultusunda gerçekleşmektedir. Tuğsavul İlkokulu Müdürlüğünde Müdür Yardımcıları yetkilendirilmiştir ve görev tanımları doğrultusunda karar verebilme yetkisine sahiptirler.

Okul Müdürü okulla ilgili olarak alınacak kararlarda ilgili tarafların görüşlerini alarak, karar vermektedir. Müdürlüğümüzde karar alma sürecinde katılımcılık, temel bir ilke olarak belirlenmiştir.

2.5.3 Teknolojik Düzey

2.5.3.1 Okul/Kurumun Teknolojik Altyapısı:

Araç-Gereçler	2011/2012	2012/2013	2013/2014	İhtiyaç
Bilgisayar	17	17	22	8
Yazıcı	4	4	7	1
Fotokopi ve Tarayıcı	2	3	1	-
Projeksiyon	16	16	18	5
İnternet Bağlantısı	2	2	2	-
Fen Lab.	1	1	-	1
Bilgisayar Lab.	2	2	-	-
Telefon Santrali	1	1	1	-
Dahili Telefon	7	8	8	-

2.5.4. Okulun Fiziki Altyapısı:

2.5.4.1. Okulun Fiziki Durumu

Fiziki Mekânın Adı	Sayısı	İhtiyaç	Açıklama
Müdür Odası	1	-	
Müdür Yardımcısı Odası	1	-	
Öğretmenler Odası	1	-	
Rehberlik Servisi	1	-	
Derslik	17	-	
Konferans Salonu	1	-	
Fen Bilimleri Laboratuvarı	-	1	
Anasınıfı Dersliği	-	2	B Blok yıkıldığı için

2.5.4.2. Yerleşim Alanı

Toplam Alan (m ²)	Bina Alanı (m ²)	Bahçe alanı (m ²)
2528 m ²	554,4 m ²	1973,6 m ²

2.5.4.3. Sosyal Alanlar;

Tesisin adı	Kapasitesi (Kişi Sayısı)	Alanı (m ²)
Kantin	0	14 m ²
Toplantı Salonu	99	99 m ²

2.5.5. Mali Kaynaklar

Okulumuzun mali kaynaklarını okul aile birliği gelirleri, kantin gelirleri olarak belirlenmiştir.

2.5.5.1. Okul Kaynak Tablosu:

Kaynaklar	2012	2013	2014
Kantin kira geliri	29.954,50	22.981,50	31.532,00
Bağışlar	38.147,75	24.273,80	24.641,00
Aktarım Geliri	2.957,60	3.500,00	-
Etkinlik Gelirleri	4.795,00	-	-
TOPLAM	75.854,85	50.755,30	56.173,00

2.5.5.2. Okul Gelir-Gider Tablosu:

YILLAR	2012		2013		2014	
	GELİR	GİDER	GELİR	GİDER	GELİR	GİDER
Bakım Onarım Mal ve Malzemeleri Alımı		1.219,67		373,27		4.706,92
Basılı Yayın ve Matbu Evrak Alımları, Yayın ve Basım Giderleri		3.449,80		8.322,54		8.223,40
Bilişim Araçları Alımı, Bakım Onarım Giderleri		10.807,07		916,90		2.885,28
Bina Sigortası Giderleri		364,20		312,11		316,56
Elektrik Tesisatı Onarımları		931,77		756,50		200,00
Genel Hizmetler (Hizmet Alım Giderleri)	75.854,85 TL	47.107,63	50.755,30 TL	29.491,18	56.173,00 TL	31.812,35
Genel Onarımlar		2.822,39		2.957,39		574,14
Kırtasiye ve Büro Malzemeleri Alımı		1.959,32		944,51		96,00
Sabit Giderler (Tel, ADSL vb.)		1.922,34		1.847,00		1.749,25
Temizlik Malzemeleri Alımı		2.711,93		4.517,88		3.702,59
Diğer Giderler		2.517,33		114,99		988,50
TOPLAM		75.813,45		50.554,27		55.254,99

2.5.6. İstatistiki Veriler

2.5.6.1. Karşılaştırmalı Öğretmen/Öğrenci Durumu: 2013-2014 Öğretim Yılında Kapatıldı.)

2.5.6.1.1. Okul Öncesi Eğitim Bilgileri :

Tablo X Okul Öncesi Yıllara Göre Öğretmen, Öğrenci ve Derslik Durumu

Öğretim Yılı	Öğrenci Sayısı			Öğretmen Sayısı	Derslik Sayısı	Şube Sayısı	Der. Baş. Öğr.	Şube Baş. Öğr.	Öğret. Baş. Öğr.
	Erkek	Kız	Toplam						
2011-2012	45	39	84	4	2	4	42	21	21
2012-2013	37	50	87	4	2	4	44	44	22
2013-2014	0	0	0	4	0	0	0	0	0

2.5.6.1.2. Öğrenci, öğretmen, derslik ve şubelere ilişkin bilgiler: (Okul Öncesi Hariç)

Tablo ... Yıllara Göre Öğretmen, Öğrenci ve Derslik Durumu

Öğretim Yılı	Öğrenci Sayısı			Öğretmen Sayısı	Derslik Sayısı	Şube Sayısı	Der. Baş. Öğr. Say.	Şube Baş. Öğr. Say	Öğret. Baş. Öğr. Say.
	Erkek	Kız	Toplam						
2011-2012	771	651	1422	63	21	42	68	34	34
2012-2013	614	585	1195	55	21	42	57	28	28
2013-2014	515	469	984	51	17	34	58	29	29

Tablo ... Yıllara Göre Mezun Olan Öğrenci Oranı

Tablo ... Başarısızlıktan Sınıf Tekrarı Yapan Öğrenci Sayısı

Öğretim Yılı	Toplam Öğrenci Sayısı	Sınıf Tekrarı Yapan Öğrenci Sayısı
2011-2012	1422	0
2012-2013	1195	0
2013-2014	984	0

Tablo ... Devamsızlık Nedeniyle Sınıf Tekrarı Yapan Öğrenci Sayısı

Öğretim Yılı	Toplam Öğrenci Sayısı	Devamsızlık Nedeniyle Sınıf Tekrarı Yapan Öğrenci Sayısı
2011-2012	1422	---
2012-2013	1195	2
2013-2014	984	2

Tablo ...Ödül Alan Öğrenci Sayıları

	2011/2012	2012/2013	2013/2014
Onur Belgesi Alan Öğrenci Sayısı	53	5	1
Takdir Belgesi Alan Öğrenci Sayısı	310	120	43
Teşekkür Belgesi Alan Öğrenci Say	300	130	63

Tablo ...Ceza Alan Öğrenci Sayıları

	2011/2012	2012/2013	2013/2014
Onur Belgesi Alan Öğrenci Sayısı	53	5	1
Takdir Belgesi Alan Öğrenci Sayısı	310	120	43
Teşekkür Belgesi Alan Öğrenci Say	300	130	63
Disiplin Cezası Alan Öğrenci Sayısı	0	4	1

Tablo ... Burs Alan Öğrenci Sayıları

Eğitim Öğretim Yılı	Erkek	Kız	Toplam
2011-2012	11	7	18
2012-2013	3	4	7
2013-2014	1	2	3

Tablo ... Kurumumuzda Yıllar Bazında Sevis Kullanan Öğrenci Sayıları

Öğretim Yılı	Öğrenci Sayısı	Araç Sayısı	Servise Binen Öğrenci Sayısı
2011-2012	1422	6	182
2012-2013	1195	6	170
2013-2014	984	7	132

2.5.6.2. Sosyal Sorumluluk kapsamında yapılan faaliyetler

2013-2014 Eğitim-Öğretim yılının 2.döneminde öğretmen ve öğrenciler tarafından Kızılay'a gönüllü olarak kan bağışında bulunulmuştur. Buca Belediyesi tarafından okulumuzda atık pillerin toplanmasını sağlamak için "Atık Pil Kutusu ve Geri Dönüşüm Kutuları" sağlanmıştır. Okul rehberlik servisinde "öksüz ve Yetim" öğrencilerin tespiti yapıp maddi yardım almaları sağlandı. Okulumuzda çeşitli kurs ve seminerler düzenlendi...

Tablo ... Kurumumuzda Düzenlenen Kurs, Seminer ve Katılımcı Sayısı

	2011-2012		2012-2013		2013-2014		Toplam Katılımcı
	Düzenlenen Faaliyet	Katılımcı Sayısı	Düzenlenen Faaliyet	Katılımcı Sayısı	Düzenlenen Faaliyet	Katılımcı Sayısı	
Kurs	1	11	1	9	1	13	33
Seminer	5	1292	9	1578	14	1814	4684
Toplam	6	1303	10	1587	15	1827	4717

Tablo ... Kurumumuzda Düzenlenen Diğer Faaliyetler ve Katılımcı Sayısı

Faaliyetin Adı	2011-2012		2012-2013		2013-2014		Toplam Katılımcı
	Faaliyet Sayısı	Katılımcı Sayısı	Faaliyet Sayısı	Katılımcı Sayısı	Faaliyet Sayısı	Katılımcı Sayısı	
Mesleki Rehberlik Gezileri	5	116	6	126	6	66	308
Eğitim Gezisi	2	60	3	108	4	218	386
SBS ve TEOG Bilgilendirme Toplantısı	5	467	5	435	2	111	1013
Üst Öğretim Programları Hakkında Bilgilendirme	3	288	2	178	1	91	557
Etüt Çalışması	3	65	3	97	2	35	197
Bilimsel Çalışma Anket Proje Uygulamaları	3	122	2	118	3	566	806
Toplam	18	996	21	944	15	521	2461

2.5.6.3. Sosyal, Kültürel ve Sportif Faaliyetler

Tablo ... Kurumumuzda Düzenlenen Sosyal, Kültürel ve Sportif Faaliyetler ve Katılımcı Sayısı

		2011-2012		2012-2013		2013-2014		Toplam Katılımcı
Faaliyetin Adı	Hedef Kitle	Faaliyet Sayısı	Katılımcı Sayısı	Faaliyet Sayısı	Katılımcı Sayısı	Faaliyet Sayısı	Katılımcı Sayısı	
Şiir Dinletisi	Öğrenci, Öğrt.ve Veli	1	120	2	60	1	32	212
Tiyatro Gösterisi,	Öğrenci, Öğrt.ve Veli	-	-	3	270	-	-	270
Yaratıcı Drama	Öğrenci	3	60	3	60	3	72	192
İzcilik Faaliyetleri	Öğrenci	1	27	1	29	-	-	0
Yarışmalar (Bilgi ve sportif)	Öğrenciler	1	199	5	85	4	167	366
Duvar Gazetesi	Öğrenci, Öğretmen	1	379	-	-	-	-	379
Münazara	Öğrenciler	1	190	2	65	2	60	315
Kültürel geziler	Öğrenciler	1	120	2	145	1	18	283
Toplam		9	1095	18	714	11	349	2017

2.6. ÇEVRE ANALİZİ

BUCA, İzmir'in en eski yerleşim yerlerinden biridir. Kırıklar, Karaağaç, Dağançılar ve Belenbaşı olma üzere 4 köyü vardır. Bütün yerleşim birimleri ovada kurulmuş olup, dağlık arazide kurulu köy yoktur. İlçe merkezinde 38 adet mahalle muhtarlığı ve 4 adet köy muhtarlığı vardır. İlçenin kuzeyinde Bornova, batısında Konak ve Gaziemir, güneyinde Menederes ve Torbalı, doğusunda da Kemalpaşa ilçesi bulunmaktadır.

Buca nüfus artışı yönünden Türkiye'nin en hızlı gelişen ilçeleri arasında yer almaktadır. Son nüfus sayımına göre metropol düzeyde en hızla gelişen ilçe olmuştur. İlçenin göç alma oranı %97'dir. İlçeye göç günümüzde de sürmektedir.

Eğitim ve öğretim açısından Buca oldukça zengindir. İlçede okuma yazma oranı %99'dur. İlçe nüfusu içinde okuma yazma bilmeyenlerin oranı ise %0,12'dir. İlköğretim ve lise düzeyinde eğitim veren 72 okul bulunmaktadır. Ayrıca son yıllarda üniversite düzeyinde de büyük bir gelişme gözlenmektedir. Dokuz Eylül Üniversitesine bağlı Hukuk Fakültesi, İşletme Fakültesi, Eğitim Fakültesi ve Adalet Yüksekokulu gibi birimler eğitim adına ilçede hizmet vermektedir. Aynı zamanda Dokuz Eylül Üniversitesi bünyesinde yeni kampus yapılanmaları da devam etmektedir. Bunun yanında ilçede pek çok sayıda özel öğretim kurumu, kreş, anaokulu, sürücü kursu vb. kurumlar da bulunmaktadır.

Okulumuzun öğrenci aldığı üç mahalle muhtarlığı bulunmaktadır. Bunlar Hürriyet Mahallesi, Çaldıran Mahallesi ve İnkılap Mahallesi'dir. Okulumuzun çevresi çeşitli işyerleri ve evlerle çevrilmiş durumdadır. Velilerimizin çoğu uzun yıllardır İzmir'de ikamet etmişler, hatta pek çoğu doğma büyüme İzmirlidir. Okul civarındaki aileler genellikle çekirdek aile olarak yaşamlarını sürdürmektedir. Okul velilerinin sosyo-ekonomik durumları geçimlerini sağlayacak yeterliliğe sahiptir. Aileler son derece çocuklarının eğitim öğretimine önem vermekte ve ilgili davranmaktadır. Okulumuz, mahalle muhtarlıklarıyla, Dokuz Eylül Üniversitesiyle, Emniyet Birimleriyle, NATO, Özel Mavi Deniz Tıp Merkezi gibi sağlık kuruluşlarıyla, Zekiye Selvili Sağlık Ocağı ve çevre okullarla işbirliği içindedir.

2.6.1 Üst Politika Belgeleri

Üst politika belgelerinde kurumumuzun görev alanına giren konular ayrıntılı olarak taranmış ve bu belgelerde yer alan politikalar dikkate alınmıştır. Stratejik plan çalışmaları kapsamında taranmış olan politika belgeleri aşağıda verilmiştir.

- MEB 2015-2019 Stratejik Planı
- İzmir MEM 2015-2019 Stratejik Planı
- Buca İlçe MEM 2015-2019 Stratejik Planı
- Buca Belediyesi 2015-2019 Stratejik Planı
- Millî Eğitim Kalite Çerçevesi

2.7.GZFTANALİZİ

Müdürlüğümüz stratejik planlama ekibi üyeleri ile mevcut duruma ait sayısal verileri ortaya koyduktan sonra beyin fırtınası yöntemi ve balık kılçığı metodu yönteminden yararlanılarak güçlü ve zayıf yönleri ile fırsat ve tehditlerini belirlemeye yönelik GZFT çalışmaları yapılmıştır. Bunun yanında, dış paydaşlarla yapılan görüşmeler, personel algı anketleri ve öz değerlendirme sonuçları birleştirilerek GZFT analizi tamamlanmıştır. Okulumuz Stratejik Planlama çalışmaları, nihai halini alana kadar okulumuz Stratejik Planlama Ekibi, değerlendirmelerine devam edecektir. Süreç tüm yöneticilerin, çalışanların ve diğer paydaşlarımızın katılımına açık olarak yönetilecektir.

2.7.1 Güçlü Yönler, Zayıf Yönler, Fırsatlar, Tehditler

Güçlü Yönler, Zayıf Yönler

Güçlü Yönler		
Eğitim ve Öğretime Erişim ve Tamamlama	Eğitim ve Öğretimde Kalite	Kurumsal Kapasite
1. Okul Aile Birliği ve velilerin işbirliğine açık olması, 2. Okulumuzda rehberlik servisinin bulunması, 3. Eğitim bölgesinde yeterli tanıtımımızın olması 4. Öğrencilere yönelik sosyal, sportif ve kültürel çalışmalar ile yarışmaların yapılması. 5. Ulaşım kolaylığı, 6. Okulun merkezi konumda olması	7. Okulda kurum kültürünün oluşması, 8. Okul Aile Birliğinin aktif olması, 9. Velilerimizin işbirliğine açık olması, 10. Öğretmen ve öğrencilerin sosyal faaliyetlere istekli olması, 11. Öğretmenlerin ekip çalışmalarına yatkın olması, 12. Destek eğitim odasının olması 13. Okul içerisinde öğrenci öğretmen ve idarecilerin güçlü bir iletişime sahip olması 14. Deneyimli Uzman kadronun olması 15. Sınıf mevcutlarının ideal düzeye yakın olması	16. Sınıflarımızda kablosuz internet erişim olanağının bulunması 17. Çok amaçlı salonumuzun olması 18. Eğitim-Öğretimde teknolojik alt yapının güçlü olması, 19. Okul yöneticileri, öğretmenleri ve tüm okul personeli arasında olumlu iletişim ve işbirliği olması 20. Kurum içi öz değerlendirmenin yapılması. 21. Okul kapısında korumanın ve kameraların olması 22. Okul aile birliği hizmet alımı yoluyla hizmetli çalıştırması 23. Okulun göç alan bölgede bulunmaması 24. Okulun köklü bir yapısının bulunması
Zayıf Yönler		
Eğitim ve Öğretime Erişim ve Tamamlama	Eğitim ve Öğretimde Kalite	Kurumsal Kapasite
1. Veli sosyo-ekonomik gücünün düşüklüğü 2. Velilerin çocuklarına yeterince zaman ayırmaması ve ayrılmış aile çocuk sayısının fazla olması 3. Öğrenci kayıt bölgesinin genişlemesi ve buna bağlı olarak veli bilinç düzeylerindeki uçurumun artması	4. Kütüphanemizin olmaması 5. Hizmetiçi eğitim faaliyetlerine katılımın yetersiz olması, 6. Öğrenci davranışlarının ve disiplin anlayışının istendik düzeyde olmaması	7. Fiziki yapıdan kaynaklanan eksiklikler 8. Soyunma odalarının yetersiz olması. 9. Okul bahçesinin öğrenci için düzenlenmeyişi 10. Spor, sosyal ve kültürel etkinliklerin yetersizliği 11. Kantinin hijyen, satılan besinler, hizmet kalitesinin ve personelinin yetersizliği

Fırsatlar, Tehditler

Fırsatlar		
Eğitim ve Öğretime Erişim ve Tamamlama	Eğitim ve Öğretimde Kalite	Kurumsal Kapasite
1. Sınıf öğrenci mevcutlarının uygun olması 2. Okulun merkeze yakın ve ulaşımının kolay olması 3. Dokuz Eylül Üniversitesi ve Eğitim Fakültesine yakın olması 4. Belediyelerin eğitim öğretime katkıları	5. İki rehber öğretmenin bulunması, 6. Okula katkı sağlamaya istekli velilerin bulunması, 7. Okulun olumlu imajı 8. Etüt merkezlerinin okula yakınlığı ve öğrencilerin bu kuruluşlara devam etmesi	9. Öğretmen kadrosunun tecrübeli olması, 10. Velilerin okula güvenmesi, okula ve tüm personele karşı olumlu tutumları
Tehditler		
Eğitim ve Öğretime Erişim ve Tamamlama	Eğitim ve Öğretimde Kalite	Kurumsal Kapasite
1. Veli profilinin sosyo-ekonomik açıdan zayıflığı 2. Parçalanmış ailelerden gelen öğrencilerin varlığı 3. Okulda gerek ders saatleri gerekse teneffüs saatlerinde velilerin bulunması, 4. Velilerin öğrencilere karşı aşırı korumacı yaklaşımı,	5. Aşırı özgürlükçü anlayışın eğitimi olumsuz etkilemesi 6. Öğrencilerin teknolojiyi (özellikle internet ve cep telefonu) amaca uygun kullanmayı bilmemesi ve derste cep telefonlarını kapatmamaları 7. Bazı velilerin öğretmen idare işbirliğine destek vermemesi ve olumsuz müdahale etmesi	8. Okul çevresinde, davranış bozukluğu, madde bağımlılığı bulunan kişilerin, okul giriş ve çıkışlarına akın etmeleri 9. Binanın trafiğin ana arterine yakınlığı 10. Okul servisle gelen öğrenci sayısının fazla olması. 11. Okul servislerinde yeterince servis yardımcı personelinin olmaması.

2.8. TOWS Matrisi

Yöntem

Okulumuza ait verilerin incelenmesi sonunda GZFT analizi oluşturulmuştur. GZFT sonuçları incelenmiş ve ilimizin, ilçemizin, mahallemizin ve okulumuzun genel özellikleri değerlendirilmiştir. Bu sonuçlar doğrultusunda oluşturulan TOWS matrisiyle zayıf yönlerin ve tehditlerin azaltılması ya da ortadan kaldırılması amacıyla, okulumuzun güçlü yönlerinin ve fırsatlarının zayıf yönleri olumlu şekilde etkilemesi açısından nasıl kullanılacağı belirlenmiştir.

Okulumuza ait stratejik amaçları gerçekleştirmek için oluşturulacak hedefler, TOWS matrisi sonuçları analiz edilerek saptanmıştır. Ayrıca stratejik amaçların belirlenmesinde zayıf yönlerimizden ve tehditlerimizden; hedeflerin gerçekleştirilmesinde de güçlü yönlerimizden ve fırsatlarımızdan yararlanılmıştır.

2.8.1 GF Stratejileri

Güçlü yönlerimiz	Güçlü yönlerle hangi fırsatlardan yararlanılacak?	GF stratejileri
G1. Deneyimli uzman kadronun olması	F2. DEÜ BEF'ne yakın olması	DEÜ BEF akademisyenleri ile iş birliğine girerek deneyim ve uzmanlık açısından üst düzey olan öğretmenlerimizi daha da ileriye taşımak
G4. Okul yöneticileri, öğretmenleri ve tüm personel arasında olumlu iletişim ve iş birliği olması	F6. Velilerin okula güvenmesi, okula ve tüm personele karşı olumlu tutumları	Okul Aile Birliğinin desteğini alarak veli-okul iletişimini artırmak için sosyal etkinlikler düzenlemek
G9. Okulun merkezi konumda olması	F1. Okulun merkeze yakın ve ulaşımın kolay olması	Okulun merkezi konumda ve kolay ulaşılabilir olması, birbirine yakın oturan öğrencilerin bir büyüğe ihtiyaç olmadan gerek özgüven ve gerekse toplumsal dayanışma bilinci vermek için birlikte gidip gelmeleri konusunda bilinçlendirme çalışmaları yapmak
G3. Tüm sınıfların gerekli teknolojik yapıya sahip olması ve okulun web sayfasının bulunması	F6. Velilerin okula güvenmesi, okula ve tüm personele karşı olumlu tutumları	Okul yönetiminin çıkaracağı teknolojik donanım analizi doğrultusunda veli iş birliği ile sınıflar arası teknolojik donanım standardını yakalamak
G10. Okulun köklü bir yapısının olması	F4. Okulun olumlu imajı	Okulumuzdan geçmiş yıllarda mezun olmuş ve toplumda saygın bir konumdaki kişilerin araştırılması, bu kişilere Okul Aile Birliği aracılığıyla ulaşılarak öğrencilerle bir araya getirmek
G7. Okul bahçesinin geniş olması	F3. Belediyenin eğitim öğretime katkıları	Buca Belediyesinin Parklar Bahçeler Müdürlüğü ile iletişim kurularak okul bahçesinin ağaçlandırma ve çiçeklendirme çalışmasını sağlamak
G8. Okul kapısında koruma ve kameraların olması	F6. Velilerin okula güvenmesi, okula ve tüm personele karşı olumlu tutumları	Okul kapısındaki korumanın ve diğer yardımcı personelin üniforma giymesini sağlamak

2.8.2. GT Stratejileri

Tehditlerimiz	Tehditler hangi güçlü Yönlerle azaltılacak?	GT stratejileri
T1. Okul çevresinde davranış bozukluğu, madde bağımlılığı bulunan kişilerin, okul ve giriş ve çıkışlarına akın etmesi	G8. Okul kapısında koruma ve kameraların olması	Her sınıfta son dersin son 10 dakikasında öğrencilere, tanımadıkları kişilerle etkileşim konusunda güvenlik bilgi ve bilinci vermek
T3. Binanın trafiğin ana arterine yakınlığı	G5. Ulaşım kolaylığı	Okula geliş gidişlerde özellikle hayati önem taşıyan trafik kuralları hakkında farkındalık çalışmaları (ders içi çalışmalar, pano düzenlemeleri, trafik polislerinden seminer talebi vb.) yapmak
T5. Bazı velilerin öğretmen idare işbirliğine destek vermemesi ve olumsuz müdahale etmesi	G1. Deneyimli uzman kadronun olması	Rehberlik servisinin desteğiyle velileri eğitim açısından bilinçlendirme eğitimlerini vermek
T2. Veli profilinin sosyo-ekonomik açıdan zayıflığı	G6. Okulun göç alan bölgede bulunmaması	Veli kitlesinin önemli bir kısmı sabit yerleşik olduğundan velilere yönelik sosyal bilinçlendirme çalışmaları (seminer, sosyal etkinlik vb.) yapmak
T4. Okulda gerek ders saatleri gerekse teneffüs saatlerinde velilerin bulunması	G8. Okul kapısında koruma ve kameranın olması	Her dönem başında ilk veli toplantılarının zümre olarak yapılıp özellikle okul yönetiminin okul kuralları konusunda bilgi vermesi ve bu kurallara uyum takibinin dönem boyunca yapılması
T6. Öğrencilerin teknolojiyi doğru kullanmayı bilmemesi, derste cep telefonlarını kapatmaması	G4. Okul yöneticileri, öğretmenleri ve tüm personel arasındaki olumlu iletişim ve iş birliği olması	Rehberlik servisinin desteğiyle teknolojinin doğru kullanımına yönelik olarak aile ve öğrencilere seminer verilmesi
T7. Aşırı özgürlükçü anlayışın eğitimi olumsuz etkilemesi	G4. Okul yöneticileri, öğretmenleri ve tüm personel arasındaki olumlu iletişim ve işbirliği olması	Rehberlik servisinin desteğiyle hem öğrenci hem de velilere yönelik hak ve özgürlükler konulu seminer verilmesi

2.8.3. ZF Stratejileri

Zayıf yönlerimiz	Zayıf yönlerimiz hangi Fırsatlardan Yararlanılarak Güçlendirilecek?	ZF stratejileri
Z1. Veli sosyo-ekonomik gücünün düşüklüğü	F6. Velinin okula güvenmesi, okula, personele karşı olumlu tutumları	Ekonomik gücü düşük olan velilerin, okul aile birliği ve sınıf aile temsilcilerinin işbirliği yaparak sorunu yerinde tespit edilmesini sağlamak
Z3. Okul bahçesinin öğrenci için düzenlenmeyişi Z8. Sportif, sosyal ve kültürel etkinliklerinin yetersizliği	F3. Belediyenin eğitim öğretime katkıları	Belediye ile işbirliği yapılarak okul bahçesinin denge, spor ve oyun araçları ile düzenlenmesini sağlamak
Z4. Velilerin çocuklarına yeterince zaman ayırmaması ve ayrılmış aile çocuk sayısının fazla olması	F5. Etüt merkezlerinin okula yakınlığı ve öğrencilerin bu kuruluşlara devam etmesi	Ayrı aile çocuklarından özellikle velisi çalışanların yarım gün bakımının ve ders çalışma sürecinin daha verimli geçmesi açısından yakındaki etüt merkezlerinden destek almak
Z5. Öğrenci kayıt bölgesinin genişlemesi ve buna bağlı olarak veli bilinç düzeylerindeki uçurumun artması	F1. Okulun merkeze yakın ve ulaşımın kolay olması	Özellikle düşük bilinç düzeyine sahip velileri Halk Eğitim Merkezi Müdürlüğü ile iletişime geçilerek istenecek uzman yönetiminde okulda açılacak kurslara yönlendirmek
Z7. Öğrenci davranışlarının ve disiplin anlayışının istendik düzeyde olmayışı	F2. Dokuz Eylül Üniversitesi Eğitim Fakültesi'ne yakın olması	Dokuz Eylül Üniversitesi Buca Eğitim Fakültesi Rehberlik ve Psikolojik Danışmanlık bölümünde görevli akademisyenlerle iş birliği kurularak öğrenci davranışlarına yönelik çalışma yapmalarını istemek
Z6. Kantinin hijyen satılan besinler, hizmet kalitesinin ve personelinin yetersizliği	F4. Okulun olumlu imajı	Kantin denetleme kurulunun, okulun olumlu imajı kapsamında kantin personeline yönelik bilinçlendirme çalışmalarının yapılmasını sağlamak

2.8.4. ZT Stratejileri

Tehditlerimiz	Tehditlerimizin Etkisini Hangi Zayıf yönlerimizi Güçlendirerek Azaltabiliriz?	ZF stratejileri
T1. Okul çevresinde, davranış bozukluğu, madde bağımlılığı bulunan kişilerin, okul giriş ve çıkışlarına akın etmeleri	Z3. Okul bahçesinin öğrenci için düzenlenmeyişi	Okul çevresinde davranış bozukluğu, madde bağımlılığı olan kişilerin öğrencilere ulaşmasını engellemek için Büyükşehir Belediyesinden okul bahçesinin duvarlarının dışarıdan gelecek tehlikelere karşı yalıtımının yapılmasını sağlamak
T2. Veli profilinin sosyo ekonomik açıdan zayıflığı	Z4. Velilerin çocuklarına yeterince zaman ayırmaması ve ayrılmış aile çocuk sayısının fazla olması	Veli profilinin sosyo ekonomik açıdan zayıflığı ve velinin çocuğuna yeterince zaman ayıramaması, dolayısıyla velinin öğrenciyle kaliteli zaman geçirmesi için her dersten proje ödevleri vermesi konusunda okul yönetiminin sınıf öğretmenlerine seminer vermesini sağlamak
T4. Okulda gerek ders saatleri gerekse tenffüs saatlerinde velilerin bulunması	Z7. Öğrenci davranışlarının ve disiplin anlayışının istendik düzeyde olmaması	Rehberlik servisinin hazırlayacağı okulda ders saati ve tenffüslerde velilerin bulunmasının öğrenci davranışı ve disiplin anlayışını olumsuz etkilediğini anlatan ve okul kurallarının yazılı olduğu bildirimleri velilere ulaştırmak
T5. Bazı velilerin öğretmen idare iş birliğine destek vermemesi ve olumsuz müdahale etmesi	Z7. Öğrenci davranışlarının ve disiplin anlayışının istendik düzeyde olmaması	Bazı velilerin öğretmen idare iş birliğine destek vermemesi, olumsuz müdahale etmesi sonucunda öğrenci davranış ve disiplin anlayışının istendik düzeyde olmamasına yönelik olarak rehberlik servisinin velilere bilgilendirme, olumlu tutum ve davranış sergilemeye ilişkin seminerler vermek
T6. Öğrencilerin teknolojiyi (özellikle internet ve cep telefonu) amaca uygun kullanmayı bilmemesi ve derste cep telefonlarının açık olması	Z7. Öğrenci davranışlarının ve disiplin anlayışının istendik düzeyde olmaması	Okula davet edilecek bir bilişim teknolojileri uzmanından öğrencilere güvenli internet ve cep telefonu kullanma semineri verilmesini sağlamak
T7. Aşırı özgürlükçü anlayışın eğitimi olumsuz etkilemesi	Z5. Öğrenci kayıt bölgesinin genişlemesi ve buna bağlı olarak veli bilinç düzeylerindeki uçurumun artması	Veli bilinç düzeyleri arasındaki farklılık ve kontrolsüz özgürlük anlayışı sonucu eğitimin olumsuz etkilenmesini engellemek için rehberlik servisi, sınıf öğretmenleri ve okul idaresi tarafından velilere yönelik veli bilinçlendirme toplantıları düzenlemek

2.9. SORUN / GELİŞİM ALANLARI

Eğitim ve Öğretime Erişim Sorun / Gelişim Alanları

- Okul öncesi eğitimde okullaşma
- İlköğretimde devamsızlık
- Zorunlu eğitimden erken ayrılma
- Temel eğitimden ortaöğretime geçiş
- Özel eğitime ihtiyaç duyan bireylerin uygun eğitime erişimi

Eğitim ve Öğretimde Kalite Gelişim/Sorun Alanları

- Eğitim öğretim sürecinde sanatsal, sportif ve kültürel faaliyetler
- Okuma kültürü
- Okul sağlığı ve hijyen
- Zararlı alışkanlıklar
- Sınav kaygısı
- Eğitsel, ve kişisel rehberlik hizmetleri
- Öğrencilere yönelik oryantasyon faaliyetleri
- Yabancı dil yeterliliği
- Uluslararası hareketlilik programlarına katılım

Kurumsal Kapasite Gelişim/Sorun Alanları

- Çalışma ortamları ile sosyal, kültürel ve sportif ortamların iş motivasyonunu sağlayacak biçimde düzenlenmesi
- Çalışanların ödüllendirilmesi
- Fiziki kapasitesinin yetersizliği (Eğitim öğretim ortamlarının yetersizliği)
- Okulumuzda sosyal, kültürel, sanatsal ve sportif faaliyet alanlarının yetersizliği
- İkili eğitim yapılması
- Donatım eksiklerinin giderilmesi

ÜÇÜNCÜ BÖLÜM

GELECEĞE YÖNELİM

3. Misyon, Vizyon, Temel Değerler

MİSYONUMUZ

Biz Tuğsavul Ailesi, tüm öğrencilerimizin, 21.yy insan profiline özelliklerini taşıyan, öğrenmeyi öğrenen, özgür düşünceli, özgüvenli ve ulusun geleceği için çaba gösteren bireyler olarak yetişmelerine ortam sağlamak için varız.

VİZYONUMUZ

- ✚ *İstiyoruz ki; öğrenme okulumuz çevresi için temel gereksinim olarak algılsın.*
- ✚ *İstiyoruz ki; Hepimiz dünü geçen bir bugün ve bugünü aşacak bir yarın için çalışalım.*
- ✚ *İstiyoruz ki; Velilerimiz, tüm öğrencilere sunduğumuz olanaklardan haberdar olsun ve okulumuza yönelik olumlu bakış açıları devam etsin.*
- ✚ *İstiyoruz ki; Hepimiz görevimizi gerçekleştirirken öz güveni yitirmeden risk almaktan korkmadan amacımıza ulaşalım.*
- ✚ *İstiyoruz ki; Bizim öğrencilerimiz, akademik ve sosyal etkinliklerde yalnızca ülke düzeyinde değil, uluslararası alanda da dereceler alsın.*
- ✚ *İstiyoruz ki; Hepimiz, eğitim – bilim ve teknolojide henüz keşfedilmemiş verileri üretip yakın ve uzak çevremize örnek bireyler yetiştirelim.*

TEMEL DEĞERLERİMİZ

- ✓ *Atatürk ilke ve inkılaplarına bağlılık,*
- ✓ *Çalışkanlık ve iş disiplini,*
- ✓ *İnsan haklarına saygı*
- ✓ *Değişim ve gelişime açık*
- ✓ *Katılımcı yönetim anlayışı*
- ✓ *Takım çalışmasına dayalı bir iş ortamı*
- ✓ *Kurum gelişimine katkı sağlayan her çalışmayı takdir etme*
- ✓ *İş başında sürekli eğitim*
- ✓ *Kuruma bağlılık*
- ✓ *Çalışanların birbirleriyle ve yönetimle olan iletişim kanallarını güçlendirme*
- ✓ *Bilimsellik ve araştırmacılık*

4. Tema, Amaç, Hedef ve Performans Göstergeleri

TEMA 1- EĞİTİM VE ÖĞRETİME ERİŞİMİN ARTTIRILMASI

Eğitime ve Öğretime Erişim: Her bireyin, hakkı olan eğitime; ekonomik, sosyal, kültürel ve demografik farklılık ve dezavantajlarından etkilenmeksizin eşit ve adil şartlar altında ulaşabilmesi ve bu eğitimi tamamlayabilmesidir.

STRATEJİK AMAÇ 1.

Ekonomik, sosyal, kültürel farklılıkların yarattığı dezavantajlardan etkilenmeksizin her bireyin, eğitime ulaşabilmesini ve bu eğitimi tamamlayabilmesini sağlamak.

STRATEJİK HEDEF 1. 1

Plan dönemi sonuna kadar 10 gün ve üzeri devamsız öğrenci oranının azaltılmasını sağlamak.

Performans Göstergeleri 1. 1

Hedef 1.1		Önceki Yıllar		Plan Dönemi Sonu
		2012/2013	2013/2014	2019
1.	Kayıt Sisteminde görünen öğrenci sayısı			*
2	Kayıt yaptıran öğrenci sayısı			*
3	İlkokulda okullaşma oranı			
4	Mezun olan öğrenci sayısı			*
5	Toplam Öğrenci sayısı			
6	10 gün ve üzeri devamsız öğrenci sayısı			*
9	10 gün ve üzeri devamsız öğrencilerin oranı(%)			
7	Eğitim ve öğretimden erken ayrılan öğrenci sayısı			
8	Eğitim ve öğretimden erken ayrılma oranı			
9	Öğrenim çağı dışına çıkan öğrenci sayısı			
10				

*Performans göstergesi plan dönemi sonunda alınmamıştır. Bu göstergeler okul tarafından yıl yıl sadece izlenecektir.

Hedefin Mevcut Durumu?

Okulumuzda Eğitim ve öğretime katılıma ilişkin göstergelere bakıldığında; 2012-2013 eğitim öğretim yılında %96 iken 2013-2014 öğretim yılında %97 'dir.

Okulumuzda 2012-2013 öğretim yılında 10 gün ve üzeri devamsızlık yapan öğrenci oranı %4 iken 2013-2014 öğretim yılında %3 olduğu görülmüştür. Son iki yılda devamsızlıktan kalan öğrenci sayılarımız ise 2 (İki) şeklindedir.

Tedbirler 1. 1

Tedbir/Strateji	Koordinatör Birim	İlişkili Alt Birim/Birimler	Tahmini Maliyet
		.	
		.	
		.	

TEMA 2- EĞİTİM-ÖĞRETİMDE KALİTE

Kaliteli Eğitim ve Öğretim: Eğitim ve öğretim kurumlarının mevcut imkânlarının en iyi şekilde kullanılarak her kademedeki bireye ulusal ve uluslararası ölçütlerde bilgi, beceri, tutum ve davranışın kazandırılmasıdır.

STRATEJİK AMAÇ 2.

Her kademedeki bireye ulusal ve uluslararası ölçütlerde bilgi, beceri, tutum ve davranışın kazandırılması ile girişimci yenilikçi, yaratıcı, dil becerileri yüksek, iletişime ve öğrenmeye açık, özgüven ve sorumluluk sahibi, sağlıklı ve mutlu bireylerin yetişmesini sağlamak.

STRATEJİK HEDEF 2. 1.

Öğrencilerin sosyo-kültürel, sanatsal, sportif ve akademik alanlardaki kazanımlarını geliştirecek faaliyetlerin sayısını artırmak.

Performans Göstergeleri 2.1

Hedef 2.1			Önceki Yıllar		Plan Dönemi Sonu	
			2012/2013	2013/2014	2019	
1	Düzenlenen faaliyet sayısı	Sanatsal faaliyet sayısı				
		Sportif faaliyet sayısı				
		Kültürel faaliyet sayısı				
		Bilimsel faaliyet sayısı				
	Düzenlenen faaliyetlere katılan öğrenci sayısı	Sanatsal faaliyete katılan öğrenci sayısı				
		Sportif faaliyete katılan öğrenci sayısı				
		Kültürel faaliyete katılan öğrenci sayısı				
		Bilimsel faaliyete katılan öğrenci sayısı				
Düzenlenen sanatsal, bilimsel, kültürel ve sportif faaliyetlere katılan öğrenci sayısının toplam öğrenci sayısına oranı (%)						
2	Bir eğitim ve öğretim yılı içerisinde sanat, bilim, kültür ve spor alanlarının birinden en az bir faaliyete katılan öğrenci oranı(%)					
3	TEOG Sınavındaki net ortalaması	Ders	Soru Sayısı			*
		Türkçe	20			
		Matematik	20			
		İnkılap Tarihi	20			
		Fen Bilimleri	20			
		Yabancı Dil	20			
5	Öğrencilerin yılsonu başarı puanı ortalamaları	5. Sınıf				
		6. Sınıf				
		7. Sınıf				
		8. Sınıf				
6	Öğrenci başına okunan kitap sayısı					
7	Onur veya iftihar belgesi alan öğrenci sayısı					
8	Onur veya iftihar belgesi alan öğrenci oranı(%)					
9	Takdir ve teşekkür belgesi alan öğrenci sayısı					
10	Takdir ve teşekkür belgesi alan öğrenci oranı					
11	Sınıf tekrarı yapan öğrenci sayısı					
12	Sınıf tekrar oranı					
13	Disiplin cezası alan öğrenci sayısı					
14	Disiplin cezası alan öğrenci oranı(%)					
15	Ulusal yarışmalara katılan öğrenci sayısı					
16	Uluslararası yarışmalara katılan öğrenci sayısı					

Hedefin Mevcut Durumu?

Eğitim Öğretimin kalitesini arttırmak öncelikli alanlarımızdan biridir. Bu kapsamda kaliteli bir eğitim için bütün bireylerin bedensel, ruhsal ve zihinsel gelişimlerine yönelik faaliyetlere katılım oranlarının ve öğrencilerin akademik başarı düzeylerinin artırılması hedeflenmektedir.

Temel Eğitimden Ortaöğretime Geçiş Sınavında 2012-2013 yılında bir üst öğrenime yerleşen öğrenci sayısının oranı %75 iken 2013-2014 yılında bu oran %92 olmuştur.

Akademik başarının değerlendirilmesinde yılsonu başarı puanları ve Temel Eğitimden Ortaöğretime Geçiş Sınavı (TEOG) netleri ele alındığında özellikle Matematik, İngilizce ve Fen ve Teknoloji derslerinde net ortalamaların Türkçe, Sosyal Bilgiler ve Din Kültürü ve Ahlâk B. alanlarına göre düşük olduğu görülmüştür. TEOG netlerinde de benzer bir durum söz konusudur. Bu oranların artırılması ile ilgili çalışmalar devam etmektedir.

Bütün bireylerin bedensel, ruhsal ve zihinsel gelişimlerine yönelik faaliyetlere katılımının desteklenmesi eğitimde kaliteyi arttıracak önemli unsurlardan biridir. Öğrencilerimizin bedensel, ruhsal ve zihinsel gelişimlerine katkı sağlamak amacıyla okulumuzda yerel, ulusal ve uluslar arası sportif faaliyetleri katılım söz konusudur. Ayrıca sanatsal ve kültürel faaliyetlerde gerçekleştirilmektedir.

Öğrencilerin motivasyonunun sağlanmasının yanı sıra aidiyet duygusuna sahip olması eğitim ve öğretimin kalitesi için bir gösterge olarak kabul edilmektedir. Onur ve iftihar belgesi alan öğrenci oranı da bu kapsamda temel göstergelerden biri olarak ele alınmıştır. Benzer şekilde, disiplin cezalarındaki azalış da bu bağlamda ele alınmaktadır. Okulumuzda disiplin cezası alan öğrenci oranı 2012-2013'te %0,3 iken 2013-2014'te %0,1 olmuştur.

Tedbirler 2.1

Tedbir/Strateji	Koordinatör Birim	İlişkili Alt Birim/Birimler	Tahmini Maliyet

STRATEJİK HEDEF 2. 2

Eğitimde yenilikçi yaklaşımlar kapsamında yabancı dil yeterliliğini geliştirecek faaliyetler düzenlemek; öğrenci ve öğretmen hareketliliğini artırıcı faaliyet/projelere başvuru yapılmasına çalışılacak

Performans Göstergeleri 2. 2

Hedef 2.2	Önceki Yıllar		Plan Dönemi Sonu
	2012/2013	2013/2014	2019
Ortaöğretime giriş sınavında yabancı dil soruları net sayısı			*
DyNed sistemine kayıtlı öğrenci sayısı			
DyNed sistemine kayıtlı öğrenci oranı			
DyNed sistemine kayıtlı öğretmen sayısı			
Yabancı dil yeterliliğini geliştirmek için düzenlenen faaliyet sayısı			
Eğitimde yenilikçi yaklaşımlar kapsamında düzenlenen seminer ve kurslara katılan öğretmen sayısı			
Uluslararası hareketlilik programlarına/projelerine katılan öğretmen sayısı			
Uluslararası hareketlilik programlarına/projelerine katılan öğrenci sayısı			
Uluslararası hareketlilik programlarına/projelerine yapılan başvuru sayısı			
Kabul edilen Uluslararası hareketlilik programlar/projelerin sayısı			*

*Performans göstergesi plan dönemi sonunda alınmamıştır. Bu göstergeler okul tarafından yıl yıl sadece izlenecektir.

Hedefin Mevcut Durumu?

Okulumuz öğrencilerinin 2012-2013 eğitim öğretim yılında yapılan **SBS Puan Ortalamasının** 315,527 olduğu ve 2013-2014 eğitim öğretim yılı **TEOG sınavı Yerleşirmeye Esas Puan ortalamasının** 313,6432 olduğu görülmektedir.

İlimizde çeşitli projeler ve programlar ile hareketlilik desteklenmektedir. 2012-2013 ve 2013-2014 dönemlerinde ulusal ve uluslararası hareketlilik programlarına katılan öğrenci öğretmenimiz olmamıştır.

Tedbirler 2.2

Tedbir/Strateji	Koordinatör Birim	İlişkili Alt Birim/Birimler	Tahmini Maliyet
		.	
		.	

TEMA 3 - KURUMSAL KAPASİTENİN GELİŞTİRİLMESİ

Kurumsal Kapasite Geliştirme: Kurumsallaşmanın geliştirilmesi adına kurumun beşeri, fiziki ve mali altyapı süreçlerini tamamlama, yönetim ve organizasyon süreçlerini geliştirme, enformasyon teknolojilerinin kullanımını artırma süreçlerine bütünsel bir yaklaşımdır.

STRATEJİK AMAÇ 3

Kurumsal kapasiteyi geliştirmek için, mevcut beşeri, fiziki ve mali alt yapı eksikliklerini gidererek, enformasyon teknolojilerinin etkililiğini artırıp çağın gereklerine uygun, yönetim ve organizasyon yapısını etkin hale getirmek.

STRATEJİK HEDEF 3. 1

Personelin, yeterliklerinin ve performansının geliştirilmesini destekleyen, çoğulcu, katılımcı, şeffaf ve hesap verilebilir, yönetim ve organizasyon yapısını plan dönemi sonuna kadar etkin ve verimli hale getirmek

Performans Göstergeleri3.1

Hedef 3.1		Önceki Yıllar		Plan Dönemi Sonu
		2012/2013	2013/2014	2019
	Toplam personel sayısı			*
	Lisansüstü eğitimi tamamlayan personel sayısı			*
		Yüksek Lisans		*
		Doktora		*
1	Lisansüstü eğitimi tamamlayan personel oranı(%)			*
		Yüksek Lisans		*
		Doktora		*
2	YDS veya eşdeğer dil sınavlarından birinden en az C seviyesinde başarı gösteren personel sayısı			*
	YDS veya eşdeğer dil sınavlarından birinden en az C seviyesinde başarı gösteren personel oranı			*
3	Çalışan başına düşen yıllık hizmet içi eğitim süresi (saat)			*
4	Her yıl en az bir hizmet içi eğitime katılan personel sayısı			*
5	Her yıl en az bir uzaktan eğitime katılan personel sayısı			*
6	Her yıl en az bir hizmet içi eğitime katılan personel sayısının tüm personel sayısına oranı			*
7	Her yıl en az bir uzaktan eğitime katılan personel sayısının tüm personel sayısına oranı			*
8	Eğitim öğretim hizmetleri sınıfına ihtiyaç duyulan personel sayısı(Norm)			*
9	Genel idare hizmetleri sınıfına ihtiyaç duyulan personel sayısı			*
10	Öğretmen başına düşen öğrenci sayısı			*
11	Ücretli öğretmen sayısının toplam öğretmen sayısına oranı			*
12	Görüşleri alınan paydaş sayısı			
13	Uygulanan ulusal ve uluslararası proje sayısı			
14	İç kontrol eylem planında yer alan eylemlerin gerçekleştirme oranı			
15	Sosyal ortaklarla yapılan protokol sayısı			
16	AB'ye uyum sürecinde gerçekleştirilen proje sayısı			
17	Yürütülen faaliyetler hakkında gerçekleştirilen tanıtım, fuar, organizasyon, çalıştay ve diğer iletişim faaliyetlerinin sayısı			
18	Belirli periyotlar halinde düzenli bir şekilde yapılmış araştırmalar ve analizlerden oluşan bir izleme ve değerlendirme sayısı			
19	Kurumsal ve idari kapasitenin artırılmasını yönelik yapılan ihtiyaç analizleri ve raporların sayısı			
20	Öz değerlendirme sisteminin sayısı			

*Performans göstergesi plan dönemi sonunda alınmamıştır. Bu göstergeler okul tarafından yıl yıl sadece izlenecektir.

Hedefin Mevcut Durumu?

“Örgütlerin görev alanına giren konularda, faaliyetlerini etkin bir şekilde yürütebilmesi ve nitelikli ürün ve hizmet üretebilmesi için nitelikli bir insan kaynağına sahip olması gerekmektedir. Bu bağlamda okulumuzun beşeri altyapısının güçlendirilmesi hedeflenmektedir. Okulumuzda genel idare hizmetleri sınıfında 2 Personel, eğitim öğretim hizmetleri sınıfında 51 diğer sınıflarda 0 olmak üzere toplam 53 personel çalışmaktadır. Bu personelden 2’si yüksek lisans eğitimi almıştır. Bu sayının toplam personel sayısına oranı %0,4’tür. Yine bu personelden 1 doktora eğitimi almıştır, Bu sayının toplam personel sayısına oranı %0,2’dir. Okulumuzda eğitim öğretim sınıfında ihtiyaç yoktur. Genel idare hizmetleri sınıfında ise toplam 2 personele ihtiyaç vardır.

2013 yılında düzenlenen hizmetiçi faaliyetlere toplam 15 personelimiz katılmıştır. Uzaktan eğitimlere ise 2012-2013 eğitim öğretim yılında 55, 2013-2014 eğitim öğretim yılında ise 51 personel katılmıştır.

Okulumuzda 2013 yılında öğretmen başına düşen öğrenci sayısı 28, 2014 yılında öğretmen başına düşen öğrenci sayısı 29’dur.

Kurumsal yapı ve yönetim organizasyonları incelendiğinde gelişmiş ülkelerde geleneksel yaklaşımlardan ziyade çağdaş yaklaşım anlayışı tercih edilmektedir. Bu bağlamda kurumumuzda kurumsal yapısı ve yönetim organizasyonunun çağdaş yaklaşım ilkeleri çerçevesinde geliştirilmesi gerekmektedir. Bu çerçevede plan dönemi sonuna kadar 5018 sayılı Kamu Mali Yönetimi ve Kontrol Kanunu’nun getirmiş olduğu çağdaş yönetim anlayışının bileşenlerinden olan “çoğulculuk, katılımcılık, şeffaflık, hesap verebilirlik, sistem odaklı denetim” ilkeleriyle yönetim yapımızı bütünleştirerek kurumsal idarenin geliştirilmesi hedeflenmektedir

Okulumuzda ulusal ve uluslararası gerçekleştirilen projelere katılım zayıf yönümüz olarak dikkat çekmektedir. 2012- 2013 Eğitim Öğretim Yılında gerçekleştirilen; ulusal ve uluslararası proje sayısı -0- iken, 2013-2014 Eğitim Öğretim Yılında -0- olmuştur. Sosyal ortaklarla yapılan protokol sayısı son iki yılda toplam -0-’dır. Bu bağlamda ulusal ve uluslararası gerçekleştirilen eğitim öğretim faaliyetleri yakından takip etmek ve projeler geliştirmek hedeflenmektedir.

Tedbirler 3. 1

Tedbir/Strateji	Koordinatör Birim	İlişkili Alt Birim/Birimler	Tahmini Maliyet

STRATEJİK HEDEF 3. 2

Plan dönemi sonuna kadar imkanlar ölçüsünde ,finansal kaynakların etkin kullanımını ile ihtiyaç analiz sonuçlarına göre belirlenen tüm alt yapı ve donatım eksikliklerini gidermek

Performans Göstergeleri 3. 2

Hedef 3.2	Önceki Yıllar		Plan Dönemi Sonu
	2012/2013	2013/2014	2019
Alman hibe/bağış/ tutarı			*
Fiziki imkânları iyileştirilen ve alt yapı eksiklikleri giderilen eğitim tesisi sayısı			
Fiziki imkânların iyileştirilmesi ve alt yapı eksikliklerinin giderilmesine yönelik yapılan harcama tutarı			*
Donatımı yapılan derslik sayısı			*
Engellilerin kullanımına yönelik yapılan düzenleme			
Derslik Başına Düşen Öğrenci Sayısı			*

*Performans göstergesi plan dönemi sonunda alınmamıştır. Bu göstergeler okul tarafından yıl yıl sadece izlenecektir.

Hedefin Mevcut Durumu?

2012-2013 eğitim öğretim yılında alınan Bağış tutarı 24.773,80 TL iken 2013-2014 öğretim yılında bu tutar 24.641,00 TL olmuştur.

2012-2013 eğitim öğretim yılında fiziki imkânların iyileştirilmesi ve alt yapı eksikliklerinin giderilmesine yönelik yapılan harcama tutarı 6063,00 TL iken 2013-2014 öğretim yılında bu tutar 9.450,84 TL olmuştur.

Son iki yıl içinde okulumuzda deprem güçlendirmesi yapılmamıştır.

2013-2014 eğitim öğretim yılında derslik başına düşen öğrenci sayısı; 29'dur.

Fiziki kapasitenin geliştirilmesi, sosyal, sportif ve kültürel alanlar oluşturulması yoluyla kullanıcı memnuniyetinin artırılması, kurumumuza ayrılan ödeneklerin etkin, ekonomik ve verimli kullanılması, hayırseverlerin eğitime katkısının artırılması, özel eğitime gereksinim duyan bireylerin eğitim ortamlarından daha rahat faydalanmasını sağlamak hedeflenmektedir.

Tedbirler 3.2

Tedbir/Strateji	Koordinatör Birim	İlişkili Alt Birim/Birimler	Tahmini Maliyet

STRATEJİK HEDEF 3.3

Bilgi işlem teknolojilerinin gelişmelere uygun; elektronik (web tabanlı hizmetler) ortamlarının etkinliğini artırarak ve verilerin elektronik ortamda toplanması, analizi, güvenli bir şekilde iletimi ve paylaşılmasını sağlamak suretiyle enformasyon teknolojilerinin kullanımını plan dönemi içerisinde artırmak.

Performans Göstergeleri 3.3

Hedef 3.3		Önceki Yıllar		Plan Dönemi Sonu
		2012/2013	2013/2014	2019
	Mobil VBS kullanan veli sayısı			*
	Mobil VBS kullanan veli oranı			*
	Fatih projesi kapsamında şartnameye uygun olarak hazırlanan network/elektrik sisteminin geçici kabulü			*
	Fatih projesi kapsamında akıllı tahta takılan sınıf sayısı			*
	Fatih projesi kapsamında 8 saatlik, Etkileşimli Tahta Kullanımı eğitimi alan öğretmen/yönetici sayısı			*
	Fatih projesi kapsamında 30 saatlik, Eğitimde Teknoloji Kullanımı eğitimi alan öğretmen/yönetici sayısı			*
	Kurumdaki akıllı tahta sayısı			*
	Kurumda dağıtılan tablet sayısı			*
	Kurum çalışanlarının kurum hizmetlerine ilişkin veri akışı hususundaki memnuniyeti			

*Performans göstergesi plan dönemi sonunda alınmamıştır. Bu göstergeler okul tarafından yıl yıl sadece izlenecektir.

Hedefin Mevcut Durumu?

Mobil VBS kullanan veli oranı 2012-2013 eğitim öğretim yılında %0,5 iken; 2013-2014 eğitim öğretim yılında %1 olmuştur. Fatih projesi kapsamında akıllı tahta takılan sınıfımız yoktur. Fatih projesi kapsamında 8 saatlik, Etkileşimli Tahta Kullanımı eğitimi alan öğretmen/yönetici yoktur. Fatih projesi kapsamında 30 saatlik, Eğitimde Teknoloji Kullanımı eğitimi alan öğretmen/yönetici yoktur. Kurumda akıllı tahta yoktur. Kurumda dağıtılan tablet yoktur. Kurum çalışanlarının kurum hizmetlerine ilişkin veri akışı hususundaki memnuniyeti: %90'dır. Sınıflarımızın %85'inde işler durumda projeksiyon ve bilgisayar mevcuttur.

Tedbirler 3.3

Tedbir/Strateji	Koordinatör Birim	İlişkili Alt Birim/Birimler	Tahmini Maliyet
		•	
		•	

MALİYETLENDİRME/BÜTÇELEME**MALİYET TABLOSU****Stratejik Plan Tema, Stratejik Amaç, Hedef Maliyet İlişkisi****Tablo: SP Tema, SA, SH, Maliyet İlişkisi Tablosu**

TEMA	STRATEJİK AMAÇLAR/ HEDEFLER	2014-2015	2015-2016	2016-2017	2017-2018	2018-2019
		(TL)	(TL)	(TL)	(TL)	(TL)
		MALİYETİ	MALİYETİ	MALİYETİ	MALİYETİ	MALİYETİ
TEMA-1	STRATEJİK AMAÇ 1	100	110	120	130	140
	Stratejik Hedef 1. 1	100	110	120	130	140
TEMA-2	STRATEJİK AMAÇ 2	100	110	120	130	140
	Stratejik Hedef 2. 1	40	50	50	40	50
	Stratejik Hedef 2. 2	30	30	40	50	50
	Stratejik Hedef 2. 3	30	30	30	40	50
TEMA-3	STRATEJİK AMAÇ 3	500	550	600	700	750
	Stratejik Hedef 3. 1	200	225	250	275	300
	Stratejik Hedef 3. 2	150	175	200	250	250
	Stratejik Hedef 3. 3	150	150	150	175	200
Amaçların Toplam Maliyeti:		700	770	840	960	1030
Genel Yönetim Giderleri		100	160	140	90	120
STRATEJİK PLAN TOPLAM MALİYETİ:					4300	

KAYNAK TABLOSU

KAYNAKLAR	2014-2015	2015-2016	2016-2017	2017-2018	2018-2019
	(TL)	(TL)	(TL)	(TL)	(TL)
Bağışlar	26.000	27.500	29.000	30.000	31.500
Kantin	32.000	33.900	35.900	38.100	40.000
Aktarım Gelirleri	5.000	5.000	5.000	5.000	5.000
Diğer	---	---	---	---	---
Toplam	63.000	66.400	69.900	73.100	76.500

BÖLÜM 4

İZLEME VE DEĞERLENDİRME

İzleme ve Değerlendirme aşağıdaki esaslara bağlı kalararak yapılacaktır:

(Stratejik planın performans ölçümü ve değerlendirilmesinde; hedefler bazında belirlenen performans göstergeleri ile hedeflerin gerçekleşme oranları ve yılda bir yapılacak olan paydaş memnuniyeti anket sonuçları esas alınacaktır.

İzleme sürecinde elde edilen veriler, stratejik hedefler ve performans göstergeleri ile karşılaştırılarak tutarlılığı ve uygunluğu ortaya konulacaktır. Stratejik planda belirlenen hedeflere ulaşılamaması durumunda gerekli tedbirler alınacaktır.

Stratejik planın gerçekleşme düzeyi incelenirken cari yıl ile eğitim öğretim yılının örtüşmediği göz önüne alınarak değerlendirme yapılacaktır. Okulumuz izleme değerlendirmesini **dönem bitimlerinde** yapacak, **Yıllık faaliyet raporunu Haziran ayındaki verilerine göre hazırlayacaklardır.**

Stratejilerin yürütülmesinden sorumlu olan birimler, izleme değerlendirme sürecinin yürütülmesinden de sorumlu olacaklardır. Performans programında ayrıntılı olarak belirtilen periyotlara uygun olarak, yapılan kontroller sonucunda planın işlemesi ile ilgili aksaklıklar yaşanması durumunda, sorumlu birimler tarafından düzenleyici ve önleyici faaliyetler planlanacaktır.

İzleme ve değerlendirme sürecinin her aşamasında yönetime geri bildirim sağlanarak, stratejik planın daha kaliteli, verimli ve etkili bir şekilde gerçekleştirilmesi sağlanacaktır.

Stratejik plan süreci sürekli değişebilen, dinamik bir süreç olduğu için, bu süreçte, planlama ve aynı zamanda kontrol tekniği olarak bütçenin de, statik olmak yerine esnek bütçe tekniğine uygun olarak hazırlanması daha uygun olacaktır. Ayrıca stratejik planda yer alan faaliyetlerin belirli periyotlarla kontrol edilerek yeniden düzenlenmesi nedeniyle bütçelerin esnek şekilde planlanması ve faaliyetlerin değişimiyle birlikte maliyetlerin de değişmesi gerekecektir.