

T.C
BUCA KAYMAKAMLIĐI
TUĐSAVUL İLKOKULU MÜDÜRLÜĐÜ

2019-2023 STRATEJİK PLANI

BUCA İLÇE MİLLİ EĞİTİM MÜDÜRLÜĞÜ

5018 Sayılı Kamu Malî Yönetimi ve Kontrol Kanunu 9.maddesi gereği ve Milli Eğitim Bakanlığı 2018/16 Sayılı Stratejik Planı Genelgesi doğrultusunda hazırlanan Tuğsavul İlkokulu Müdürlüğü 2019-2023 stratejik planı tarafımızca uygun görülmüştür.


Olur
02. Tem 2019

Süleyman CAN
Buca İlçe Milli Eğitim Müdürü

TUĞSAVUL İLKOKULU MÜDÜRLÜĞÜ

5018 Sayılı Kamu Malî Yönetimi ve Kontrol Kanunu 9.maddesi gereği ve Milli Eğitim Bakanlığı 2018/16 Sayılı Stratejik Planı Genelgesi doğrultusunda hazırlanan Tuğsavul İlkokulu Müdürlüğü 2019-2023 stratejik planı tarafımızca uygun görülmüştür.

21/06/2019


Mehmet ERDOĞAN
Müdür Yardımcısı


Mustafa DEMİR
Öğretmen

Funda ERGİN
Okul Aile Birliği Başk.

Seda HERGÜNGEL
Okul Aile Birliği Üyesi







İSTİKLALMARŞI

Korkma, sönmez bu şafaklarda yüzen al sancak;
Sönmeden yurdumun üstünde tüten en son ocak.
O benim milletimin yıldızıdır, parlayacak;
O benimdir, o benim milletimindir ancak.

Çatma, kurban olayım, çehreni ey nazlı hilal!
Kahraman ırkıma bir gül! Ne bu şiddet, bu celal?
Sana olmaz dökülen kanlarımız sonra helal...
Hakkıdır Hakk'a tapan milletimin istiklal!

Ben ezelden beridir hür yaşadım, hür yaşarım.
Hangi çılgın bana zincir vuracakmış? Şaşarım!
Kükremiş sel gibiyim, bendimi çiğner, aşarım.
Yırtarım dağları, enginlere sığmam taşarım.

Garbın afakını sarmışsa çelik zırhlı duvar,
Benim iman dolu göğsüm gibi serhaddim var.
Ulusun, korkma! Nasıl böyle bir imanı boğar,
"Medeniyet!" dediğin tek dişi kalmış canavar?

Arkadaş! Yurduma alçakları uğratma sakın.
Siper et gövdeni, dursun bu hayasızca akın.
Doğacaktır sana va'ettiği günler Hakk'ın...
Kim bilir, belki yarın, belki yarından da yakın.

Bastığın yerleri "toprak!" diyerek geçme, tanı:
Düşün altındaki binlerce kefensiz yatanı.
Sen şehit oğlusun, incitme, yazıktır atanı:
Verme, dünyaları alsan da, bu cennet vatanı.

Kim bu cennet vatanın uğruna olmaz ki feda?
Şüheda fışkıracak toprağı sıksan, şüheda!
Canı, cananı bütün varımı alsın da Huda,
Etmesin tek vatanımdan beni dünyada cüda.

Ruhumun senden, İlahi, şudur ancak emeli:
Değmesin mabedimin göğsüne namahrem eli.
Bu ezanlar ezanlar-ki şahadetleri dinin temeli
Ebedi yurdumun üstünde benim inlemeli.

O zaman vecd ile bin secde eder-varsa-taşım,
Her cerihamdan, İlahi, boşanıp kanlı yaşım,
Fışkırır ruh-ı mücerred gibi yerden na'sım;
O zaman yükselerek arşa değer belki başım.

Dalgalar sen de şafaklar gibi ey şanlı hilal!
Olsun artık dökülen kanlarımın hepsi helal!
Ebediyen sana yok, ırkıma yok izmihlal:
Hakkıdır, hür yaşamış bayrağımın hürriyet;
Hakkıdır, Hakk'a tapan, milletimin istiklal!

Mehmet AKİF ERSOY

Öğretmenler;
Yeni Nesil Sizin
Eseriniz Olacaktır.

M. Akif ERSOY



GENÇLİĞE HİTABE

Ey Türk gençliği! Birinci vazifen, Türk İstiklalini, Türk cumhuriyetini, İlelebet, muhafaza ve müdafaa etmektir.

Mevcudiyetinin ve istikbalinin yegane temeli budur. Bu temel, senin, en kıymetli hazinendir. İstikbalde dahi, seni, bu hazineden, mahrum etmek isteyecek, dahili ve harici, bedhahlar olacaktır. Bir gün, istiklal ve cumhuriyeti müdafaa mecburiyetine düşersen, vazifeye atılmak için, içinde bulunacağın vaziyetin imkanı ve şeraitini düşünmeyeceksin! Bu imkan ve şerait, çok namüsaait bir mahiyette tezahür edebilir. İstiklal ve cumhuriyetine kastedecek düşmanlar, bütün dünyada emsalî görülmemiş bir galibiyetin mümessili olabilirler. Cebren ve hile ile aziz vatanın, bütün kaleleri zapt edilmiş, bütün tersanelerine girilmiş, bütün ordular dağıtılmış ve memleketin her köşesi bilfiil işgal edilmiş olabilir. Bütün bu şeraitten daha elim ve daha vahim olmak üzere, memleketin dahilinde, iktidara sahip olanlar gaffet ve dalalet ve hatta hiyanet içinde bulunabilirler. Hatta bu iktidar sahipleri şahsi menfaatlerini, müstevlerin siyasi emelleriyle tevhit edebilirler. Millet, fakr u zaruret içinde harap ve bitap düşmüş olabilir.

Ey Türk istikbalinin evladı! İşte, bu ahval ve şerait içinde dahi, vazifen; Türk istiklal ve cumhuriyetini kurtarmaktır! Muhtaç olduğun kudret, damarlarındaki asil kanda, mevcuttur!

M. Akif ERSOY





Sunuş

Çok hızlı gelişen, değişen teknolojilerle bilginin değişim süreci de hızla değişmiş ve başarı için sistemli ve planlı bir çalışmayı kaçınılmaz kılmıştır. Sürekli değişen ve gelişen ortamlarda çağın gerekleri ile uyumlu bir eğitim öğretim anlayışını sistematik bir şekilde devam ettirebilmemiz, belirlediğimiz stratejileri en etkin şekilde uygulayabilmemiz ile mümkün olacaktır. Başarılı olmak da iyi bir planlama ve bu planın etkin bir şekilde uygulanmasına bağlıdır.

Kapsamlı bir çalışmanın sonucu hazırlanan Stratejik Plan okulumuzun çağa uyumu ve gelişimi açısından tespit edilen ve ulaşılması gereken hedeflerin yönünü doğrultusunu ve tercihlerini kapsamaktadır. Katılımcı bir anlayış ile oluşturulan Stratejik Plânın, okulumuzun eğitim yapısının daha da güçlendirilmesinde bir rehber olarak kullanılması amaçlanmaktadır.

Belirlenen stratejik amaçlar doğrultusunda hedefler güncellenmiş ve okulumuzun 2019-2023 yıllarına ait stratejik plânı hazırlanmıştır.

Bu planlama; 5018 sayılı Kamu Mali Yönetimi ve Kontrol Kanunu gereği, Kamu kurumlarında stratejik planlamanın yapılması gerekliliği esasına dayanarak hazırlanmıştır.

Okulumuza ait bu planın hazırlanmasında her türlü özveriye gösteren ve sürecin tamamlanmasına katkıda bulunan idarecilerimize, stratejik planlama ekiplerimize, İlçe Milli Eğitim Müdürlüğümüz Strateji Geliştirme Bölümü çalışanlarına teşekkür ediyor, bu plânın başarıyla uygulanması ile okulumuzun başarısının daha da artacağına inanıyor, tüm personelimize başarılar diliyorum.

Kazım ŞAHİN
Okul Müdürü

İçindekiler:

SUNUŞ	5
İÇİNDEKİLER	7
BÖLÜM I: GİRİŞ VE PLAN HAZIRLIK SÜRECİ	8
BÖLÜM II: DURUM ANALİZİ	9
OKULUN KISA TANITIMI	9
OKULUN MEVCUT DURUMU: TEMEL İSTATİSTİKLER.....	12
PAYDAŞ ANALİZİ	17
GZFT (GÜÇLÜ, ZAYIF, FIRSAT, TEHDİT) ANALİZİ	20
GELİŞİM VE SORUN ALANLARI	24
MİSYONUMUZ	27
TEMEL DEĞERLERİMİZ	28
TEMA I: EĞİTİM VE ÖĞRETİME ERİŞİM.....	29
TEMA II: EĞİTİM VE ÖĞRETİMDE KALİTENİN ARTIRILMASI	31
TEMA III: KURUMSAL KAPASİTE	42
VI. BÖLÜM: İZLEME VE DEĞERLENDİRME	50
EKLER:	52

-

BÖLÜM I: GİRİŞ ve PLAN HAZIRLIK SÜRECİ

2019-2023 dönemi stratejik plan hazırlanması süreci Üst Kurul ve Stratejik Plan Ekibinin oluşturulması ile başlamıştır. Ekip tarafından oluşturulan çalışma takvimi kapsamında ilk aşamada durum analizi çalışmaları yapılmış ve durum analizi aşamasında paydaşlarımızın plan sürecine aktif katılımını sağlamak üzere paydaş anketi, toplantı ve görüşmeler yapılmıştır.

Durum analizinin ardından geleceğe yönelim bölümüne geçilerek okulumuzun amaç, hedef, gösterge ve eylemleri belirlenmiştir. Çalışmaları yürüten ekip ve kurul bilgileri altta verilmiştir.

STRATEJİK PLAN ÜST KURULU

Üst Kurul Bilgileri		Ekip Bilgileri	
Adı Soyadı	Unvanı	Adı Soyadı	Unvanı
Kazım ŞAHİN	Okul Müdürü	Semahat ÖZKAN	Müdür Yardımcısı
Mehmet ERDOĞAN	Müdür Yardımcısı	Bekir KUM	Rehber Öğretmen
Mustafa DEMİR	Öğretmen	E. Pınar AYÇİÇEK	Öğretmen
Funda ERGİN	O. Aile Birliği Baş:	Şaduman ACAR	Öğretmen
Seda HERGÜNGEL	O. Aile Birliği Üyesi	Emine jale ÖRS	Öğretmen
		Cengiz DURDAĞI	Öğretmen
		Elif ÖZYURT YORULMAZ	Öğretmen
		Nermin ÇELİK	Öğretmen
		Seda HERGÜNGEL	O. Aile Birliği Üyesi
		Hülya SÜRÜCÜ	O. Aile Birliği Üyesi

BÖLÜM II: DURUM ANALİZİ

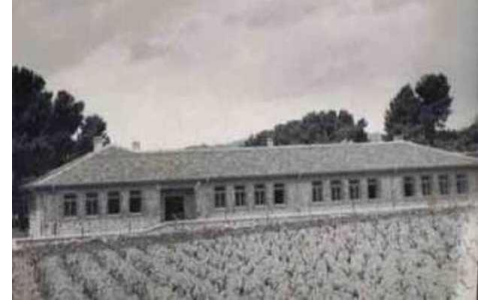
Durum analizi bölümünde okulumuzun mevcut durumu ortaya konularak neredeyiz sorusuna yanıt bulunmaya çalışılmıştır.

Bu kapsamda okulumuzun kısa tanıtımı, okul künyesi ve temel istatistikleri, paydaş analizi ve görüşleri ile okulumuzun Güçlü Zayıf Fırsat ve Tehditlerinin (GZFT) ele alındığı analize yer verilmiştir.

Okulun Kısa Tanıtımı

Okul 1946-1947 yılında Kızılçullu Köy Enstitüsü sahası içinde Milli Eğitim Bakanlığı'nın köyler için yaptırdığı komple okul tipindeki plana göre tek öğretmenli, köy okuluna örnek olmak üzere uygulama okulu olarak yapılmıştır.

1947-1948 ders yılında Köy Enstitüsüne bağlı olarak faaliyete geçmiş bulunan uygulama okulu o zaman kırk mevcutlu ve dört sınıflı olup, üç öğretmenle işe başlamıştır. 1948-1949 yılında okulun mevcudu 48'e çıkmış ve enstitü kadrosundan Başöğretmen ilavesi ile idare edilmeye devam edilmiştir.



Kızılçullu Senti'nin süratle gelişmesi hane adedinin 750'ye nüfusunun 3000'e yaklaştığı 1949-1950 ders yılı başında yapılan okul çağındaki çocukların sayısının 200'e yaklaşması üzerine enstitüye bağlı uygulama okulu ihtiyaca cevap veremez hale gelince Milli Eğitim Müdürlüğüne devredilmiştir. 25 Ekim 1949 tarihinde Semt Okulu olarak eğitim ve öğretime başlatılmıştır. Okulun ilk müdürü Asım Masumi BAYKAL, ilk öğretmeni Salih İLTİN'dir.

Binanın birinci kat inşaatı 1952-1953 yılında ikinci kat inşaatı 1961-1962 yılında tamamlanarak okul iki katlı büyük bir eğitim yuvası olarak çalışmaya başlamıştır.

Okulumuz, arsasını ve ödeneğini sağlanmasından dolayı İzmir İl Meclisinin 02-12-1953 tarih ve 2049 sayılı kararıyla “Tuğsavul İlkokulu” olarak adlandırılmıştır.

18 Ağustos 1997 tarihinde Resmi Gazetede yayınlanan 4306 sayılı kanunla Zorunlu eğitim 8 yıl olmuştur. 1997-1998 Öğretim yılından itibaren “Tuğsavul İlköğretim Okulu” adını almıştır. Eski binanın yetersizliğinden dolayı 1999 yılında 18 derslikli ek bina yapılmıştır.

30/03/2012 tarih ve 6287 Sayılı İlköğretim ve Eğitim Kanunu ile Bazı Kanunlarda Değişiklik Yapılmasına Dair Kanun kapsamında okulumuzun kademeli olarak İlkokula dönüştürülmesi kararlaştırılmıştır. 15 Haziran 2012 tarihinde “Tuğsavul İlkokulu” olmuştur.

Okulumuzun, 1949 yılında eğitim öğretime açılan eski binası 13.02.2013 tarih ve 49 sayılı İl Özel İdaresi Encümen Kararı ile ekonomik ömrünü tamamladığından dolayı yıkılmıştır. Yerine yeni bina yapılmamış, bahçe olarak bırakılmıştır.

2014-2015 Eğitim-Öğretim yılı sonunda dönüşüm tamamlanmıştır.

Okulumuz ulusal ve uluslararası birçok proje de yer almış ve yarışmalara katılmıştır. Okulumuz çocuklarımızın akademik başarısının yanında sosyal ve kültürel açıdan da gelişimine önem vermiş olup okul bünyesinde halk oyunları drama satranç basketbol gibi kurslar açmıştır. Çocuklarımızda çevre bilincini geliştirmek ve çevreye karşı duyarlı olmalarını sağlamak ayrıca tükenen kaynaklarımızın bilinçli kullanımını geliştirmek amacıyla atık pil, atık kâğıt, atık yağ toplanması gibi etkinlikler yapılmış bu alandaki projelere katılım sağlanmıştır.

- Uluslararası “Su Kaşifi Projesi’nde 2016-17 eğitim öğretim döneminde Türkiye genelinde ilk (5)beşe girmiş ve finale katılmıştır. Finalde 2. olmuştur.
- 2014-2015 eğitim öğretim yılında Artistik jimnastikte Türkiye geneli yarışmalarda direk finale çıkmıştır.



- 2015-2016 eğitim öğretim yılında Artistik jimnastikte Türkiye geneli minik kızlar A takımında Finale çıkmış ve Türkiye 12. si olmuşlardır.
- 2016-2017 eğitim öğretim yılında Artistik jimnastikte İzmir 3. olarak öğrencilerimiz finale çıkmaya hak kazanmıştır.
- Yüzmede de öğrencilerimiz bireyselde il çapında derece yapmışlardır.
- 2017-2018 yılında ilimizde yapılan çocuk oyunları yarışmasında ilçe birinciliğini alarak ilde yarışmalara katılmaya hak kazanmışlardır.
- **Geçmiş Yıllarda Görev Yapan Okul Müdürleri**

Sıra	Adı – Soyadı	Görev Yılları
1	Asım Masumi BAYKAL	1949 - 1969
2	Niyazi ÖZER	1970 - 1974
3	Asım GÜNDÜZ	1974 - 1980
3	Nedim ARABALI	1980 - 1989
4	Ahmet ÖZTÜRK	1990 - 2005
5	Abdurrahman KUTLUAY	2006 - 2011
6	Kazım ŞAHİN	2011 - 2014
7	Adnan YEŞİL	2014 - 2016
8	Kazım ŞAHİN	2016- -

Okulun Mevcut Durumu: Temel İstatistikler

Okul Künyesi

Okulumuzun temel girdilerine ilişkin bilgiler altta yer alan okul künyesine ilişkin tabloda yer almaktadır.

Temel Bilgiler Tablosu- Okul Künyesi

İli: İZMİR		İlçesi: BUCA			
Adres:	Hürriyet Mah. 492 Sk. No:2 BUCA / İZMİR	Coğrafi Konum	https://goo.gl/maps/3RtcV8UPcFs		
Telefon Numarası:	0(232) 487 14 36	Faks Numarası:	4525917		
e- Posta Adresi:	714887@meb.k12.tr	Web sayfası adresi:	tugsavul.meb.k12.tr		
Kurum Kodu:	714887	Öğretim Şekli:	İkili eğitim		
Okulun Hizmete Giriş Tarihi : 1949		Toplam Çalışan	48		
Öğrenci Sayısı:	Kız	480	Öğretmen Sayısı	Kadın	30
	Erkek	490		Erkek	12
	Toplam	970		Toplam	42
Derslik Başına Düşen Öğrenci Sayısı		64	Şube Başına Düşen Öğrenci Sayısı		32
Öğretmen Başına Düşen Öğrenci Sayısı		25	Şube Başına 30'dan Fazla Öğrencisi Olan Şube Sayısı		20
Öğrenci Başına Düşen Toplam Gider Miktarı		85,25 TL	Öğretmenlerin Kurumdaki Ortalama Görev Süresi		15

Çalışan Bilgileri

Okulumuzun çalışanlarına ilişkin bilgiler altta yer alan tabloda belirtilmiştir.

Çalışan Bilgileri

Unvan*	Erkek	Kadın	Toplam
Okul Müdürü ve Müdür Yardımcısı	2	1	3
Sınıf Öğretmeni	8	26	34
Branş Öğretmeni	1	2	3
Rehber Öğretmen	1	1	2
İdari Personel	1		1
Yardımcı Personel	1	3	4
Güvenlik Personeli		1	1
Toplam Çalışan Sayıları	13	30	48

Okulumuz Bina ve Alanları

Okulumuzun binası ile açık ve kapalı alanlarına ilişkin temel bilgiler altta yer almaktadır.

Okul Yerleşkesine İlişkin Bilgiler

Okul Bölümleri		Özel Alanlar	Var	Yok
Okul Kat Sayısı	3	Çok Amaçlı Salon	x	
Derslik Sayısı	16	Çok Amaçlı Saha		x
Derslik Alanları (m2)	44 m2	Kütüphane		x
Kullanılan Derslik Sayısı	16	Fen Laboratuvarı		x
Şube Sayısı	16	Bilgisayar Laboratuvarı		x
İdari Odaların Alanı (m2)	4x22 m2	İş Atölyesi		x
Öğretmenler Odası (m2)	44 m2	Beceri Atölyesi		x
Okul Oturum Alanı (m2)	2528 m2	Pansiyon		x
Okul Bahçesi (Açık Alan)(m2)	1973,6 m2			
Okul Kapalı Alan (m2)	554,4 m2			
Sanatsal, bilimsel ve sportif amaçlı toplam alan (m ²)	99 m2			
Kantin (m2)	14 m2			
Tuvalet Sayısı	17			
Diğer (Arşiv)	1			

Sınıf ve Öğrenci Bilgileri

Okulumuzda yer alan sınıfların öğrenci sayıları alttaki tabloda verilmiştir.

SINIFI	Kız	Erkek	Toplam	SINIFI	Kız	Erkek	Toplam
1. Sınıf	132	135	267				
2. Sınıf	122	137	259				
3. Sınıf	110	91	201				
4. Sınıf	109	119	228				
Özel Eğitim	7	8	15				

Donanım ve Teknolojik Kaynaklarımız

Teknolojik kaynaklar başta olmak üzere okulumuzda bulunan çalışan durumdaki donanım malzemesine ilişkin bilgiye alttaki tabloda yer verilmiştir.

Teknolojik Kaynaklar Tablosu

Akıllı Tahta Sayısı	0	TV Sayısı	1
Masaüstü Bilgisayar Sayısı	5	Yazıcı Sayısı	6
Taşınabilir Bilgisayar Sayısı	30	Fotokopi Makinası Sayısı	2
Projeksiyon Sayısı	15	İnternet Bağlantı Hızı	50Mbps

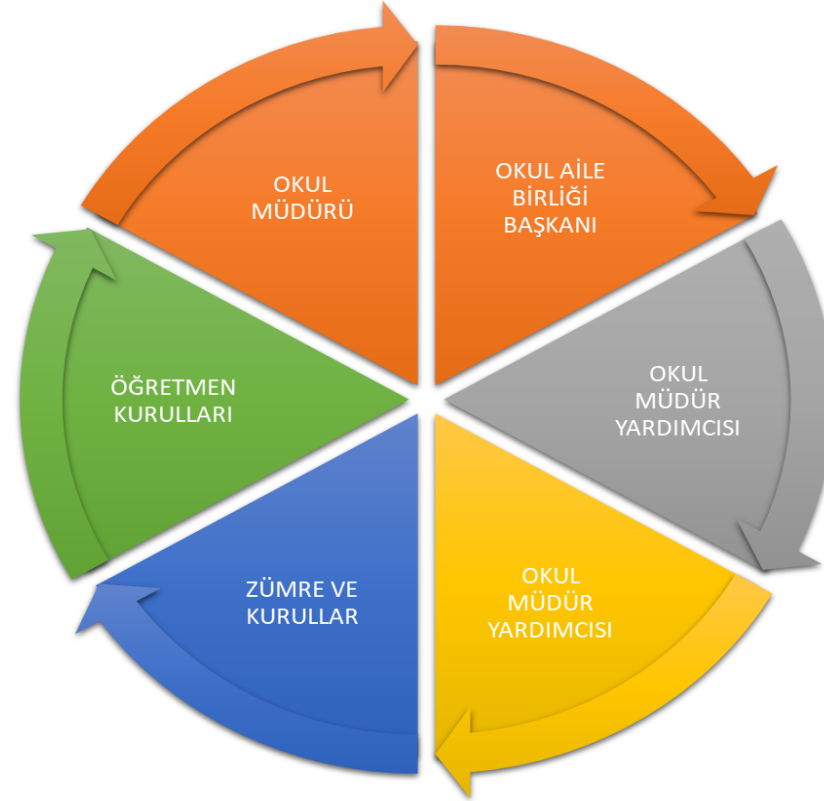
Gelir ve Gider Bilgisi

Okulumuzun genel bütçe ödenekleri, okul aile birliği gelirleri ve diğer katkılarda dâhil olmak üzere gelir ve giderlerine ilişkin son iki yıl gerçekleşme bilgileri alttaki tabloda verilmiştir.

Yıllar	Gelir Miktarı	Gider Miktarı
2016	72.492,08	69.055,74
2017	62.685,09	60.237,05
2018	82.797,39	78.660,56

PAYDAŞ ANALİZİ

Kurumumuzun temel paydaşları öğrenci, veli ve öğretmen olmakla birlikte eğitimin dışsal etkisi nedeniyle okul çevresinde etkileşim içinde olunan geniş bir paydaş kitlesi bulunmaktadır. Paydaşlarımızın görüşleri anket, toplantı, dilek ve istek kutuları, elektronik ortamda iletilen önerilerde dâhil olmak üzere çeşitli yöntemlerle sürekli olarak alınmaktadır.

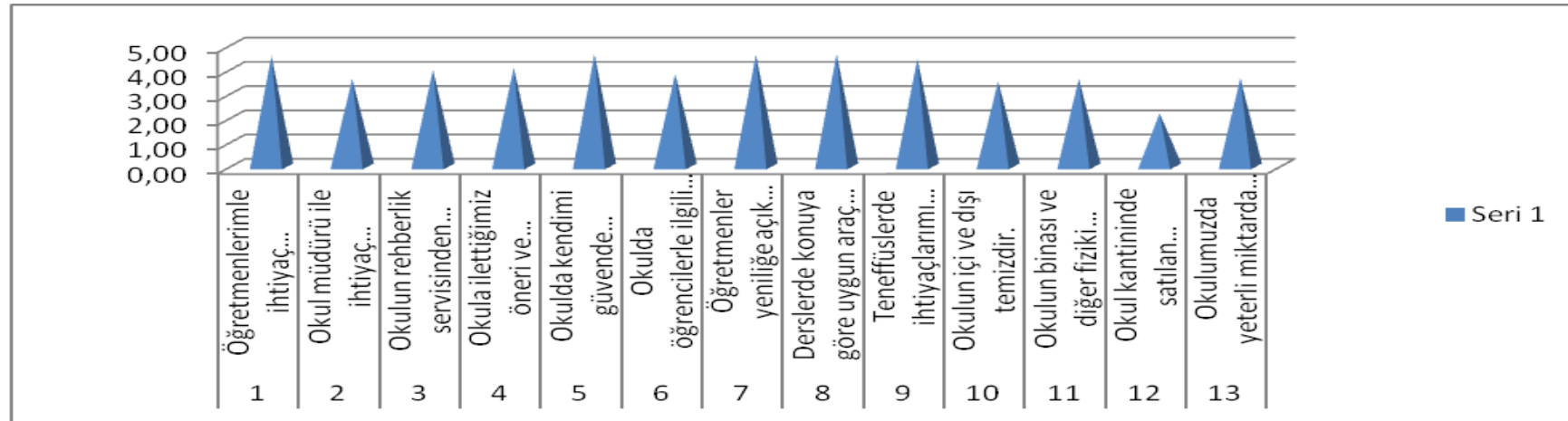


Paydaş anketlerine ilişkin ortaya çıkan temel sonuçlara altta yer verilmiştir:

Öğrenci Anketi Sonuçları:

Yapılan anketlerde 178 öğrenciye ulaşılmış ve sonuçlarına göre öğrencilerimiz genelde okulda öğretmenlerinden ve yönetimden oldukça memnun görünmektedir. Bu sonuçlara göre öğrencilerimiz en büyük sıkıntıyı kantinde yaşamaktadır. Kantinde satılan gıda ürünlerini sağlıklı bulmaktadır. Anket sonuçlarına göre de en büyük başarı derslerde kullanılan materyallerin bütünleyici pekiştirici olmasıdır.

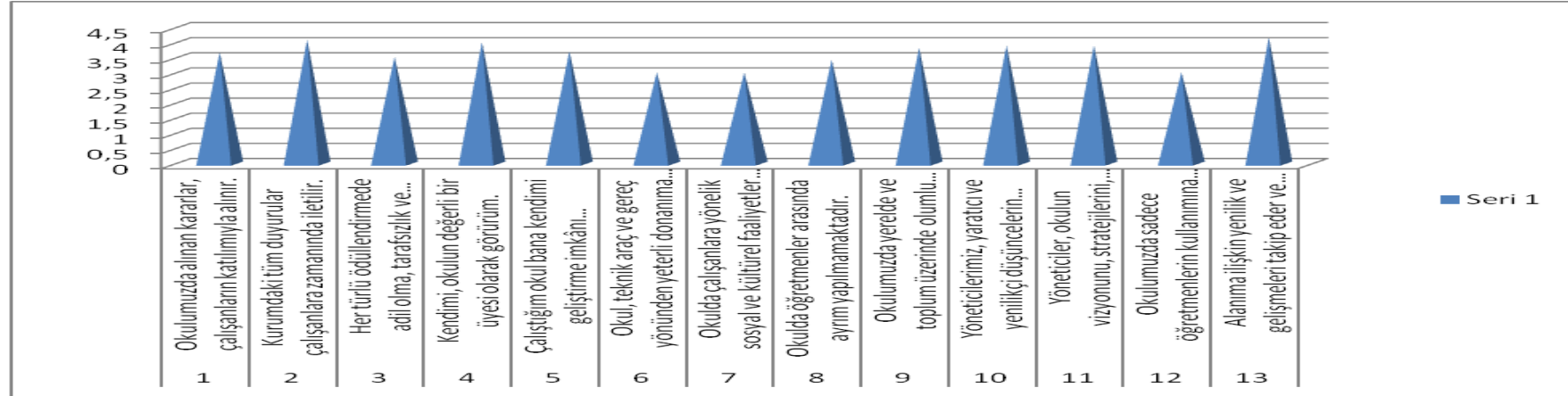
Anket	1	2	3	4	5	6	7	8	9	10	11	12	13	GENEL ORTALAMA
Öğretmenlerimle ihtiyaç duyduğumda rahatlıkla görüşebilirim.	4,56	3,62	3,99	4,07	4,62	3,81	4,61	4,63	4,44	3,51	3,62	2,19	3,63	3,95
Okul müdürü ile ihtiyaç duyduğumda rahatlıkla konuşabiliyorum.														
Okulun rehberlik servisinden yeterince yararlanabiliyorum.														
Okula ilettiğimiz öneri ve isteklerimiz dikkate alınır.														
Okulda kendimi güvende hissediyorum.														
Okulda öğrencilerle ilgili alınan kararlarda bizlerin görüşleri alınır.														
Öğretmenler yeniliğe açık olarak derslerin işlenişinde çeşitli yöntemler kullanmaktadır.														
Derslerde konuya göre uygun araç gereçler kullanılmaktadır.														
Teneffüslerde ihtiyaçlarımı giderebiliyorum.														
Okulun içi ve dışı temizdir.														
Okulun binası ve diğer fiziki mekânlar yeterlidir.														
Okul kantininde satılan malzemeler sağlıklı ve güvenlidir.														
Okulumuzda yeterli miktarda sanatsal ve kültürel faaliyetler düzenlenmektedir.														



Öğretmen Anketi Sonuçları:

Yapılan 38 öğretmen anket sonucuna göre genelde bir memnuniyet görülmektedir. Anket sonucuna göre okulumuzda yeterli çalışma alanlarının olmayışı en düşük kaldığımız alandır. Bu durumda bizi pek bağlacı bulunmamaktadır. Okulumuzun en başarılı olduğu alan ise öğretmenlerimizin gelişimlerine yönelik olup bu alanda gerekli imkanları okulda bulduklarına yöneliktir.

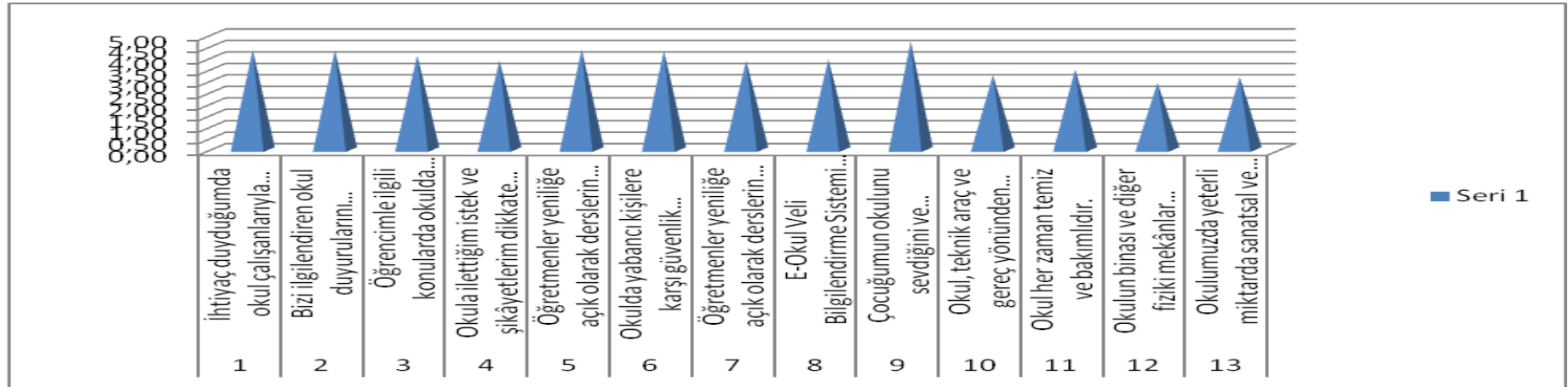
Anket	1	2	3	4	5	6	7	8	9	10	11	12	13	GENEL ORTALAMA
	Okulumuzda alınan kararlar, çalışanların katılımıyla alınır.	Okulumuzda alınan kararlar, çalışanların katılımıyla alınır.	Kurumdaki tüm duyurular çalışanlara zamanında iletilir.	Her türlü ödüllendirmede adil olma, tarafsızlık ve objektiflik esastır.	Kendimi, okulun değerli bir üyesi olarak görürüm.	Çalıştığım okul bana kendimi geliştirme imkânı tanımaktadır.	Okul, teknik araç ve gereç yönünden yeterli donanıma sahiptir.	Okulda çalışanlara yönelik sosyal ve kültürel faaliyetler düzenlenir.	Okulda öğretmenler arasında ayrım yapılmamaktadır.	Okulumuzda yerelde ve toplum üzerinde olumlu etki bırakacak çalışmalar yapılmaktadır.	Yöneticilerimiz, yaratıcı ve yenilikçi düşüncelerin üretilmesini teşvik etmektedir.	Yöneticiler, okulun vizyonunu, stratejilerini, iyileştirmeye açık alanlarını vs. çalışanlarla paylaşıyor.	Okulumuzda sadece öğretmenlerin kullanımına tahsis edilmiş yerler yeterlidir.	
Ortalama	3,68421	4,105	3,541	4,026	3,73	3,026	3,026	3,447	3,84211	3,92105	3,92105	3,02632	4,184	3,65



Veli Anketi Sonuçları:

257 veliyle yapılan anket sonuçlarına göre; velilerimiz genelde okulumuzdan çok memnun olmakla birlikte binamızın yetersizliği en büyük sıkıntı olarak yine karşımıza çıkmaktadır. En başarılı alan ise çocukların okulu ve öğretmenini sevmesi olarak görülmektedir.

Anket	1	2	3	4	5	6	7	8	9	10	11	12	13	GENEL ORTALAMA
İhtiyaç duyduğumda okul çalışanlarıyla rahatlıkla görüşebiliyorum.	4,35	4,34	4,12	3,87	4,38	4,31	3,88	3,95	4,72	3,25	3,51	2,91	3,18	3,91
Bizi ilgilendiren okul duyurularını zamanında öğreniyorum.														
Öğrencimle ilgili konularda okulda rehberlik hizmeti alabiliyorum.														
Okula ilettiğim istek ve şikâyetlerim dikkate alınıyor.														
Öğretmenler yeniliğe açık olarak derslerin işlenişinde çeşitli yöntemler kullanmaktadır.														
Okulda yabancı kişilere karşı güvenlik önlemleri almaktadır.														
Öğretmenler yeniliğe açık olarak derslerin işlenişinde çeşitli yöntemler kullanmaktadır.														
E-Okul Veli Bilgilendirme Sistemi ile okulun internet sayfasını düzenli olarak takip ediyorum.														
Çocuğumun okulumu sevdiğini ve öğretmenleriyle iyi anlaşmışımı düşünüyorum.														
Okul, teknik araç ve gereç yönünden yeterli donanıma sahiptir.														
Okul her zaman temiz ve bakımlıdır.														
Okulun binası ve diğer fiziki mekânlar yeterlidir.														
Okulumuzda yeterli miktarda sanatsal ve kültürel faaliyetler düzenlenmektedir.														



GZFT (Güçlü, Zayıf, Fırsat, Tehdit) Analizi

Okulumuzun temel istatistiklerinde verilen okul künyesi, çalışan bilgileri, bina bilgileri, teknolojik kaynak bilgileri ve gelir gider bilgileri ile paydaş anketleri sonucunda ortaya çıkan sorun ve gelişime açık alanlar iç ve dış faktör olarak değerlendirilerek GZFT tablosunda belirtilmiştir. Dolayısıyla olguyu belirten istatistikler ile algıyı ölçen anketlerden çıkan sonuçlar tek bir analizde birleştirilmiştir.

Kurumun güçlü ve zayıf yönleri donanım, malzeme, çalışan, iş yapma becerisi, kurumsal iletişim gibi çok çeşitli alanlarda kendisinden kaynaklı olan güçlülükleri ve zayıflıkları ifade etmektedir ve ayırmda temel olarak okul müdürü/müdürlüğü kapsamında bakılarak iç faktör ve dış faktör ayrımı yapılmıştır.

İçsel Faktörler

Güçlü Yönler

Öğrenciler	Öğrenci devamsızlıklarının düşük olması.	
Çalışanlar	Okul içi çalışanların iletişiminin güçlü olması	Okul personelinin deneyimli ve gelişime açık olması.
Veliler	Yöneticilerin katılımcı yönetim anlayışına açık olması.	İdare, veli ve öğretmen iletişiminin güçlü olması.
Bina ve Yerleşke	Okulun merkezi bir konumda bulunması.	Eğitim bölgesinde yeterli tanıtımımızın olması
Donanım	Her sınıfta bilgisayar ve projeksiyon bulunması	Eba gibi sitelere rahatlıkla girebilme
Bütçe	Var olan bütçenin şeffaf ve yerinde kullanılması	Okul aile birliğinin aktif çalışması.
Yönetim Süreçleri	İşbirliği ve eşgüdümüne açık olması	Yöneticilerin katılımcı yönetim anlayışına açık olması.
İletişim Süreçleri	Tüm paydaşlarla doğru iletişim kanallarının kullanılabilmesi	Okul aile birliğinin velilerle okul arasında etkili bir iletişim kurması

Zayıf Yönler

Öğrenciler	Öğrencilerin istedik davranışları kazanmada yeterince sorumluluk göstermemeleri,
Çalışanlar	Çalışanların ortak karar almada zaman zaman anlaşmazlık yaşamaları
Veliler	Yeterli bilgi ve donanıma sahip olmayan velilerin eğitim öğretim sürecine olumsuz etkileri,
Bina ve Yerleşke	Binanın mimari yapısının ilkokula uygun olmaması ve dersliklerin yetersiz olması, Okul içerisinde spor ve sosyal aktivite alanlarının kısıtlı olması,
Donanım	Akıllı tahta uygulamalarına geçilememesi.
Bütçe	Bütçenin kısıtlı olması
Yönetim Süreçleri	Okul yönetiminin çalışanlarla yönetim süreçlerini paylaşabilmeleri için yeterli zaman olmaması.
İletişim Süreçleri	Fiziki yetersizlikten dolayı velilerle yapılacak görüşmelerin aksaması.

Dışsal Faktörler

Fırsatlar

Politik	Okulun Metropol ilçede olması, Belediyelerin eğitim öğretime katkıları
Ekonomik	Okula katkı sağlamaya istekli velilerin bulunması, Hayırseverlere daha kolay ulaşma imkânı,
Sosyolojik	Velilerin çoğunlukla okula güvenmesi, okula ve tüm personele karşı olumlu tutumları
Teknolojik	Hızlı internetin olması, BT Bayi ve Servis imkânları,
Mevzuat-Yasal	MEBBİS, DYS ve e-Okul uygulamalarının aktif olarak kullanılması

Tehditler

Politik	Kamu kurumlarının okullara yaptığı desteklerde; okulun merkezi konumda bulunması nedeniyle öncelik alamaması.
Ekonomik	Sosyo-ekonomik düzeyi düşük olan veli oranının yüksek olması
Sosyolojik	Farklı sosyokültürel çevrelerden gelen öğrencilerin bir arada olmasının yarattığı çatışmalar,
Teknolojik	Öğrencilerin, evlerinde denetimsiz teknoloji kullanımları,
Mevzuat-Yasal	Velilerin okul işleyiş süreçlerine kimi zaman aykırı davranışları
Ekolojik	Okul bahçesinin asfalt olması. zeminin yumuşak olan kaplama ile kaplanması

Gelişim ve Sorun Alanları

Gelişim ve sorun alanları analizi ile GZFT analizi sonucunda ortaya çıkan sonuçların planın geleceğe yönelim bölümü ile ilişkilendirilmesi ve buradan hareketle hedef, gösterge ve eylemlerin belirlenmesi sağlanmaktadır.

Gelişim ve sorun alanları ayrımında eğitim ve öğretim faaliyetlerine ilişkin üç temel tema olan Eğitime Erişim, Eğitimde Kalite ve Kurumsal Kapasite kullanılmıştır. Eğitime erişim, öğrencinin eğitim faaliyetine erişmesi ve tamamlamasına ilişkin süreçleri; Eğitimde kalite, öğrencinin akademik başarısı, sosyal ve bilişsel gelişimi ve istihdamı da dâhil olmak üzere eğitim ve öğretim sürecinin hayata hazırlama evresini; Kurumsal kapasite ise kurumsal yapı, kurum kültürü, donanım, bina gibi eğitim ve öğretim sürecine destek mahiyetinde olan kapasiteyi belirtmektedir.

Eğitime Erişim	Eğitimde Kalite	Kurumsal Kapasite
Okullaşma Oranı	Akademik Başarı	Kurumsal İletişim
Okula Devam/Devamsızlık	Sosyal, Kültürel ve Fiziksel Gelişim	Kurumsal Yönetim
Okula Uyum, Oryantasyon	Sınıf Tekrarı	Bina ve Yerleşke
Özel Eğitime İhtiyaç Duyan Bireyler	İstihdam Edilebilirlik ve Yönlendirme	Donanım
Yabancı Öğrenciler	Öğretim Yöntemleri	Temizlik, Hijyen
Hayat boyu Öğrenme	Ders araç gereçleri	İş Güvenliği, Okul Güvenliği
		Taşıma ve servis

Gelişim ve Sorun Alanlarımız: Gelişim ve sorun alanlarına ilişkin GZFT analizinden yola çıkılarak saptamalar yapılırken yukarıdaki tabloda yer alan ayırında belirtilen temel sorun alanlarına dikkat edilmesi sağlanmıştır.

1.TEMA: EĞİTİM VE ÖĞRETİME ERİŞİM	
1	Okullaşma Oranı: Okul çağında olupta kayıt erteleme yaptırılması
2	Okula Devam/Devamsızlık: Okula devamsızlığın 10 günü mazeretsiz aşması
3	Okula Uyum, Oryantasyon: Oryantasyon dönemine öğrencilerin çoğunun katılımının sağlanması
4	Özel Eğitime İhtiyaç Duyan Bireyler: Bu öğrencilerin okul öncesinde tespit edilmesi.
5	Yabancı Öğrenciler: Bu öğrencilere uyum çalışmasının yapılması
6	Hayat boyu Öğrenme: Değişik aktivitelere yer verilmesi

2.TEMA: EĞİTİM VE ÖĞRETİMDE KALİTE	
1	Akademik Başarı: Akademik başarının artırılması için okulların daha donanımlı olması
2	Sosyal, Kültürel ve Fiziksel Gelişim: Okul olarak sanatsal kültürel fiziksel aktiviteler artırılması
3	Sınıf Tekrarı: İlkokula gelmeden çocukların doğru yönlendirilip sınıf tekrarına gerek kalmaması
4	Öğretim Yöntemleri: Yeni öğretim yöntemlerinin kullanımı için imkân ve gerekliliğin bilinmesi
5	Ders araç gereçleri: İhtiyaçların tespit edilip gerekli görülen materyallerin alınması için imkân sağlanması

3.TEMA: KURUMSAL KAPASİTE	
1	Kurumsal İletişim:
2	Kurumsal Yönetim:
3	Bina ve Yerleşke: Binamızda yeterli kullanım alanlarının olmaması
4	Donanım:Güvenlik kameralarının görüntü kalitesinin düşük olması
5	Temizlik, Hijyen: Temizlik elemanlarında sürekliliğin sağlanması ve personel eksikliğini giderilmesi.
6	İş Güvenliği, Okul Güvenliği: İş ve okul güvenliğinde gerekli kurumlardan tam destek alınması .
7	Taşıma ve servis: Servislerin okul bünyesinden tamamen çıkartılması

BÖLÜM III: MİSYON, VİZYON VE TEMEL DEĞERLER

Okul Müdürlüğümüzün Misyon, vizyon, temel ilke ve değerlerinin oluşturulması kapsamında öğretmenlerimiz, öğrencilerimiz, velilerimiz, çalışanlarımız ve diğer paydaşlarımızdan alınan görüşler, sonucunda stratejik plan hazırlama ekibi tarafından oluşturulan Misyon, Vizyon, Temel Değerler; Okulumuz üst kurulana sunulmuş ve üst kurul tarafından onaylanmıştır.

MİSYONUMUZ

Biz Tuğsavul Ailesi, tüm öğrencilerimizin, 21.yy insan profiline özelliklerini taşıyan, öğrenmeyi severek öğrenen, özgür düşünceli, özgüvenli kendi yeteneklerinin farkında olan ve ulusun geleceği için çaba gösteren bireyler olarak yetişmelerine ortam sağlamak için varız.

VİZYONUMUZ

İstiyoruz ki; öğrenme okulumuz çevresi için temel gereksinim olarak algılsın.

İstiyoruz ki; Hepimiz dünü geçen bir bugün ve bugünü aşacak bir yarın için çalışalım.

İstiyoruz ki; Velilerimiz, tüm öğrencilere sunduğumuz olanaklardan haberdar olsun ve okulumuza yönelik olumlu bakış açıları devam etsin.

İstiyoruz ki; Hepimiz görevimizi gerçekleştirirken öz güveni yitirmeden risk almaktan korkmadan amacımıza ulaşalım.

İstiyoruz ki; Bizim öğrencilerimiz, akademik ve sosyal etkinliklerde yalnızca ülke düzeyinde değil, uluslar arası alanda da dereceler alsın.

İstiyoruz ki; Hepimiz, eğitim - bilim ve teknolojide henüz keşfedilmemiş verileri üretip yakın ve uzak çevremize örnek bireyler yetiştirelim.

TEMEL DEĞERLERİMİZ

- 1) Atatürk ilke ve inkılâplarına bađlılık,
- 2) Çalışkanlık ve iş disiplini,
- 3) İnsan haklarına saygı
- 4) Deđişim ve gelişime açık
- 5) Katılımcı yönetim anlayışı
- 6) Takım çalışmasına dayalı bir iş ortamı
- 7) Kurum gelişimine katkı sađlayan her çalışmayı takdir etme
- 8) İş başında sürekli eğitim
- 9) Kuruma bađlılık
- 10) Çalışanların birbirleriyle ve yönetimle olan iletişim kanallarını güçlendirme
- 11) Bilimsellik ve araştırmacılık

BÖLÜM IV: AMAÇ HEDEF VE EYLEMLER

TEMA I: EĞİTİM VE ÖĞRETİME ERİŞİM

Eğitim ve öğretime erişim okullaşma ve okul terki, devam ve devamsızlık, okula uyum ve oryantasyon, özel eğitime ihtiyaç duyan bireylerin eğitime erişimi, yabancı öğrencilerin eğitime erişimi ve hayat boyu öğrenme kapsamında yürütülen faaliyetlerin ele alındığı temadır.

Stratejik Amaç 1:

Kayıt bölgemizde yer alan çocukların okullaşma oranlarını artıran, öğrencilerin uyum ve devamsızlık sorunlarını gideren etkin bir yönetim yapısı kurulacaktır.

Stratejik Hedef 1.1. Kayıt bölgemizde yer alan çocukların okullaşma oranları artırılacak ve öğrencilerin uyum ve devamsızlık sorunları da giderilecektir.

Performans Göstergeleri

No	PERFORMANS GÖSTERGESİ	Mevcut	HEDEF				
		2018	2019	2020	2021	2022	2023
PG.1.1.a	Kayıt bölgesindeki öğrencilerden okula kayıt yaptıranların oranı(%)	90	92	95	97	99	100
PG.1.1.b	İlkokul birinci sınıf öğrencilerinden en az bir yıl okul öncesi eğitim almış olanların oranı (%)	40	45	50	55	60	65
PG.1.1.c.	Okula yeni başlayan öğrencilerden oryantasyon eğitimine katılanların oranı (%)	90	92	94	96	98	99
PG.1.1.d.	Bir eğitim ve öğretim döneminde 20 gün ve üzeri (özürlü-özürsüz) devamsızlık yapan öğrenci oranı (%)	3	2,5	2	1,5	1	0,5
PG.1.1.g.	Hayat boyu öğrenme kapsamında açılan kurslara devam oranı (%) (halk eğitim)	60	65	65	70	70	75

EYLEMLER

No	Eylem İfadesi	Eylem Sorumlusu	Eylem Tarihi
1.1.1.	Kayıt bölgesinde yer alan öğrencilerin tespiti çalışması yapılacaktır.	Okul Stratejik Plan Ekibi	01 Eylül-20 Eylül
1.1.2	Devamsızlık yapan öğrencilerin tespiti ve erken uyarı sistemi için çalışmalar yapılacaktır.	Müdür Yardımcıları	01 Eylül-20 Eylül
1.1.3	Devamsızlık yapan öğrencilerin velileri ile özel aylık toplantı ve görüşmeler yapılacaktır.	Rehberlik Servisi	Her ayın son haftası
1.1.4	Uyum sorunu yaşayan öğrenciler rehberlik servisine yönlendirilecektir.	Sınıf Öğretmenleri ve Rehberlik Servisi	Her ayın son haftası
1.1.5	Planlanan oryantasyon çalışmalarına katılan öğrenci sayısı arttırılacaktır.	1. Sınıf Zümresi Rehberlik servisi	Eylül ayının 2. ve 3. hafta
1.1.6	Okulumuzda öğrenci ve öğretmenlerin taleplerine göre kurslar açılacaktır	İngilizce Zümresi, Rehberlik servisi	1-31 Ekim arası
1.1.7	Velilere yönelik kurs ve seminer ihtiyacını belirleyecek formlar hazırlanarak uygulanacaktır.	İngilizce Zümresi, Rehberlik servisi	1-31 Ekim arası

TEMA II: EĞİTİM VE ÖĞRETİMDE KALİTENİN ARTIRILMASI

Eğitim ve öğretimde kalitenin artırılması başlığı esas olarak eğitim ve öğretim faaliyetinin hayata hazırlama işlevinde yapılacak çalışmaları kapsamaktadır.

Bu tema altında akademik başarı, sınav kaygıları, sınıfta kalma, ders başarıları ve kazanımları, disiplin sorunları, öğrencilerin bilimsel, sanatsal, kültürel ve sportif faaliyetleri ile istihdam ve meslek edindirmeye yönelik rehberlik ve diğer mesleki faaliyetler yer almaktadır.

Stratejik Amaç 2:

Öğrencilerimizin gelişmiş dünyaya uyum sağlayacak şekilde donanımlı bireyler olabilmesi için eğitim ve öğretimde kalite artırılabacaktır.

Stratejik Hedef 2.1. Öğrencilerin genel akademik başarısını artırmak için kazanımların bilişsel, duyuşsal ve devinsel boyutları ile gerçekleştirilmesi sağlanacaktır.

Performans Göstergeleri

No	PERFORMANS GÖSTERGESİ	Mevcut	HEDEF				
		2018	2019	2020	2021	2022	2023
PG.2.1.a	Sınıf zümreleri tarafından değerlendirme ölçeklerinin hazırlanma oranı	-	%25	%50	%75	%100	%100
PG.2.1.b	Değerlendirme ölçeklerine göre okul başarı yüzdesi	-	%80	%85	%90	%95	%100
PG.2.1.c.	4.sınıf öğrencileri yıl sonu not ortalaması	85,48	85,50	86	86	86,50	87
PG.2.1.d	4.sınıf düzeyinde yabancı dil yılsonu not ortalaması	76,68	77	79	80	82	85
PG.2.1.e.	Bilsem sınavına başvuran öğrenci oranının bütün öğrencilere oranı %	13,6	15	17	21	23	25

PG.2.1.f.	Öğrenci başına okunan kitap sayısı						
PG.2.1.g.	Başarı analizlerinin sonuçlarına göre istendik düzeyin altında kalan öğrenme alanlarının/kazanımlarının bulunması durumunda ilgili öğretmenler ve yönetim kadrosu işbirliğinde öğrenci başına düşen ek etkinlik uygulama oranı	0	%60	%70	%80	%90	%100

Eylemler

No	Eylem İfadesi	Eylem Sorumlusu	Eylem Tarihi
2.1.1	Sınıf zümreleri tarafından değerlendirme ölçeklerinin hazırlanması	Zümre başkanları	01 Eylül- 30 Eylül
2.1.2	Değerlendirme ölçeklerine göre başarı analizlerinin yapılarak okul başarı yüzdesinin belirlenmesi	Sınıf öğretmenleri ve müdür yardımcısı	Her ünite/tema sonunda
PG.2.3.	Başarısız öğrencilere kurslar verilmesi	Sınıf öğretmenleri	Haziran ayında
PG.2.4	Bilsem sınavı hakkında velilere bilinçlendirme toplantısı yapılması	Sınıf öğretmenleri	Kasım -Aralık
PG.2.4	Haftada bir kitap okuma etkinliğinin okul çapında düzenlenmesi	Sınıf öğretmenleri ve müdür yardımcısı	Ekim - Mayıs
PG.2.5	Başarı analizlerinin sonuçlarına göre istendik düzeyin altında kalan öğrenme alanlarının/kazanımlarının bulunması durumunda ilgili öğretmenler ve yönetim kadrosu işbirliğinde ek etkinliklerin planlanıp uygulanması	Sınıf öğretmenleri ve müdür yardımcısı	Her ünite/tema başında

Stratejik Hedef 2.2. Sınıf, okul, ilçe, il ve ülke bazında düzenlenen sosyal, kültürel ve fiziksel faaliyetlere yönelik duyarlılık ve katılım sağlanacaktır.

Performans Göstergeleri

No	PERFORMANS GÖSTERGESİ	Mevcut	HEDEF				
		2018	2019	2020	2021	2022	2023
PG.2.2.a	Okulumuz öğrencilerinin sosyal, kültürel ve fiziksel etkinliklere katılım oranı	80	82	84	86	88	90
PG.2.2.b	İletişim kurulan özel ve resmi kurum sayısı	2	2	3	4	5	6
PG.2.2.c.	İlgili kurumlar ve bağımsız sanatçılarla/ sporcularla iletişim kurularak okulumuza davet edilmesi ve okulumuz öğrenci yaş grubuna uygun etkinliklerin sayısı	0	1	2	3	4	5
PG.2.2.d	Belirlenen etkinliklerin bir takvim kapsamında çoğaltılarak velilere duyurulma oranı	0	%80	%85	%90	%95	%99
PG.2.2.e	Sosyal, kültürel ve fiziksel etkinlerin kazanımlarla ilişkilendirilerek afiş, şiir, sunum vb. sınıf içi yapılan çalışmaların oranı	0	%80	%85	%90	%95	%99
PG.2.2.f	Öğrencilerin özendirici sergilere katılım oranı	0	%10	%15	%20	%25	%40

Eylemler

No	Eylem İfadesi	Eylem Sorumlusu	Eylem Tarihi
2.2.1.	Okulumuz öğrencilerinin sosyal, kültürel ve fiziksel etkinliklere katılım oranlarının belirlenmesi	Müdür yardımcısı	Eğitim- öğretim yılı sonu
2.2.2	Buca Halk Eğitim Merkezi ve diğer kültür sanat merkezleri ile iletişim kurularak okulumuz öğrenci yaş gruplarına uygun yıllık etkinlik programlarının edinilmesi	Müdür yardımcısı	Eğitim- öğretim yılı başı
2.2.3	İlgili kurumlar ve bağımsız sanatçılarla/sporcularla iletişim kurularak okulumuza davet edilmesi ve okulumuz öğrenci yaş grubuna uygun etkinliklerin düzenlenmesi	Öğretmenler, Sorumlu Müdür Yardımcısı	Eylül ayı
2.2.4	Belirlenen etkinliklerin bir takvim kapsamında çoğaltılarak velilere duyurulması	Rehber öğretmen ve müdür yardımcısı	Eğitim- öğretim yılı başı
2.2.5	Sosyal, kültürel ve fiziksel etkinlerin kazanımlarla ilişkilendirilerek afiş, şiir, sunum vb. sınıf içi çalışmaların yapılması	Sınıf öğretmenleri	Eğitim-öğretim yılı boyunca

Stratejik Hedef 2.3. Okulumuzdaki eğitim öğretime ilişkin tüm etkinliklerin çağdaş öğrenme yöntemleri ve özel öğrenme yöntemleri kapsamında ele alınması sağlanacaktır.

Performans Göstergeleri

No	PERFORMANS GÖSTERGESİ	Mevcut	HEDEF				
		2018	2019	2020	2021	2022	2023
PG.2.3.a	İlimizde bulunan üniversitelerin eğitim fakülteleri ile işbirliği yapılarak düzenlenen seminerlere öğretmenlerin katılım oranı	%90	%95	%100	%100	%100	%100
PG.2.3.b	Özel öğrenme yöntemlerine yönelik seminerlere katılım oranı	%80	%90	%95	%100	%100	%100
PG.2.3.c.	Zümre içi ve zümreler arasında öğrenme yöntemleri konusunda bilgi ve deneyim paylaşımına katılan öğretmenlerin oranı	%70	%75	%80	%85	%90	%95

Eylemler

No	Eylem İfadesi	Eylem Sorumlusu	Eylem Tarihi
2.3.1.	İlimizde bulunan üniversitelerin eğitim fakülteleri ile işbirliği yapılarak öğrenme yöntemlerinde uzman akademisyenlerin okula davet edilerek ilgili seminerlerin düzenlenmesi	Okul müdürü	Eylül ve haziran seminer dönemleri
2.3.2	Özel eğitim alanında çalışan uzmanlarla işbirliği yapılarak özel öğrenme yöntemleri hakkında okulumuz öğretmenlerine yönelik seminerlerin yapılması.	Özel eğitim öğretmenleri ve rehber öğretmen	Eylül ve haziran seminer dönemleri
2.3.3	Her eğitim öğretim yılı başında planlanacak şekilde zümre içi ve zümreler arasında öğrenme yöntemleri konusunda bilgi ve deneyim paylaşımının yapılması.	Zümre başkanları	Eğitim-öğretim yılı boyunca

Stratejik Hedef 2.4. Eğitim öğretimin niteliğini çağa uygun noktaya taşıyabilmek ve okulumuz öğrenci yaş grubunun özelliği olan somut öğrenme deneyimi sağlayabilmek adına etkinliklerde materyal kullanımının optimal düzeye çıkarılması sağlanacaktır.

Performans Göstergeleri

No	PERFORMANS GÖSTERGESİ	Mevcut	HEDEF				
		2018	2019	2020	2021	2022	2023
PG.2.4.a	Dijital platformlarda yer alan özellikle EBA gibi materyallerin öğretmenler tarafından kullanım oranı	35	40	45	50	55	55
PG.2.4.b	Öğrencilerin EBA kullanım oranı	6	8	10	13	17	20
PG.2.4.c	Kazanımlara uygun materyallerin öğrencilerle birlikte sınıf içinde tasarlanma/yapılma oranı	0	%10	%20	%25	%30	%35
PG.2.4.d	Öğrenci ve öğretmen iş birliğinde hazırlanan ders materyallerinin yılsonunda sergilenme oranı	0	%5	%10	%15	%20	%25

Eylemler

No	Eylem İfadesi	Eylem Sorumlusu	Eylem Tarihi
2.4.1	Dijital platformlarda yer alan özellikle EBA gibi materyallerin öğretmenler tarafından kullanım oranlarının belirlenmesi ve bu oranın artırılması	Müdür yardımcısı ve tüm öğretmenler	Eğitim-öğretim yılı boyunca
2.4.2	Öğrencilerin EBA kullanım oranlarının belirlenmesi ve bu oranın artırılması	Müdür yardımcısı ve tüm öğretmenler	Eğitim-öğretim yılı boyunca
2.4.3	Kazanımlara uygun materyallerin öğrencilerle birlikte sınıf içinde tasarlanması/yapılması	Tüm öğretmenler	Eğitim-öğretim yılı boyunca
2.4.4	Öğrenci ve öğretmen işbirliğinde hazırlanan ders materyallerinin yılsonunda sergilenmesi	Müdür yardımcısı ve tüm öğretmenler	Mayıs-Haziran

Stratejik Hedef 2.5. Öğrencilerin akademik başarılarını bütünleyecek eğitim öğretim sürecinin eğitim basamağında yer alan kişisel gelişim, toplumsal ve ahlaki değerlerin tüm öğrencilere kazandırılması sağlanacaktır.

Performans Göstergeleri

No	PERFORMANS GÖSTERGESİ	Mevcut	HEDEF				
		2018	2019	2020	2021	2022	2023
PG.2.5.a	Davranış problemi gösteren öğrenci sayısı	60	55	50	45	40	35
PG.2.5.b	Bu öğrenciler ve onların velileri ile rehberlik servisi tarafından bireysel görüşme sayısı	44	50	45	41	37	34
PG.2.5.c.	Sınıf veli toplantılarının bir bölümünde etkili anne-baba eğitime yer veren öğretmenlerin oranı	-	%75	%80	%85	%92	%99
PG.2.5.d.	Rehberlik servisi tarafından velilere yönelik seminer sayısı	6	9	10	11	12	12
PG.2.5.e.	Rehberlik servisi tarafından öğrencilere yönelik düzenlenen seminer sayısı	15	16	16	17	17	17

Eylemler

No	Eylem İfadesi	Eylem Sorumlusu	Eylem Tarihi
2.5.1	Davranış problemi gösteren öğrenci sayısının belirlenmesi	Sınıf öğretmenleri ve rehber öğretmenler	Eğitim-öğretim yılı boyunca
2.5.2	Bu öğrenciler ve onların velileri ile rehberlik servisi tarafından bireysel görüşmelerin yapılması	Rehber öğretmenler	Eğitim-öğretim yılı boyunca
2.5.3	Sınıf veli toplantılarının bir bölümünün etkili anne-baba eğitimine ayrılması	Sınıf öğretmenleri	Eylül ve şubat ayları
2.5.4	Rehberlik servisi tarafından velilere yönelik seminerlerin yapılması	Rehber öğretmenler	Eğitim-öğretim yılı boyunca
2.5.5	Rehberlik servisi tarafından öğrencilere yönelik seminerlerin yapılması	Rehber öğretmenler	Eğitim-öğretim yılı boyunca

TEMA III: KURUMSAL KAPASİTE

Stratejik Amaç 3:

Eğitim ve öğretim faaliyetlerinin daha nitelikli olarak verilebilmesi için okulumuzun kurumsal kapasitesi güçlendirilecektir.

Stratejik Hedef 3.1. Okuldaki iş ve okul güvenliği alanlardaki bilinçlendirme ve okul kapasitesinin bu konuda geliştirilmesiyle birlikte daha güvenli bir okul ortamı oluşturulacaktır.

Performans Göstergeleri

No	PERFORMANS GÖSTERGESİ	Mevcut	HEDEF				
		2018	2019	2020	2021	2022	2023
PG.3.1.a	Okulumuzda iş sağlığı ve güvenliği eğitimi alan personelin oranı(%)	%90	%95	%97	%98	%99	%100
PG.3.1.b	Okulumuzda bulunan güvenlik görevlisinin aldığı eğitim sayısı	3	4	4	5	5	6
PG.3.1.c	Mevcut kameraların 2 mp ve üstü kamera sayısı	1	2	3	2	3	3

Eylemler

No	Eylem İfadesi	Eylem Sorumlusu	Eylem Tarihi
3.1.1.	Okulumuzda iş sağlığı ve güvenliği eğitimi almayan personel tespit edilecek, ilgili kurslara yönlendirilecektir.	Okul İdaresi Öğretmenler	Eğitim Öğretim Süresince
3.1.2	Okulumuzda daha güvenli bir ortamın oluşması için profesyonel güvenlik görevlisinin hizmet içi eğitimlere katılımı sağlanacaktır.	Okul İdaresi	Eğitim Öğretim Süresince
3.1.3	Okulumuzda bulunan mevcut kameraların çekim kalitesi yüksek kameralarla değiştirilecektir.	Okul aile birliği	Eğitim Öğretim Süresince

Stratejik Hedef 3-2. Yönetim etkinliklerinin izlenmesi, değerlendirilmesi ve geliştirilmesi amacıyla veriye dayalı yönetim yapısı güçlendirilecektir.

PERFORMANS GÖSTERGELERİ

No	PERFORMANS	Mevcut	HEDEF				
	GÖSTERGESİ	2018	2019	2020	2021	2022	2023
PG.3.2.a	Okulumuzun web Sayfasında yayınlanan duyuru sayısı.	5	7	8	10	12	12
PG.3.2.b	Okulumuz öğretmenlerinin ihtiyaç duyduğu bilgi, belge ve dokümanlara ulaşım oranı (%)	75	77	80	82	85	90

EYLEM PLANI

No	EYLEM İFADESİ	EYLEM SORUMLUSU	EYLEM TARİHİ
PG.3.2.1	Okulumuzdan mükerrer şekilde talep edilen bilgiler okulumuz web sitesinde yayınlanacaktır.	Okul idaresi	Eğitim öğretim süresince
PG.3.2.2	Öğretmenlerimize yönelik doküman ve veri yönetim merkezi oluşturulacaktır.	Okul idaresi ve zümre başkanları	Eğitim öğretim süresince

Stratejik Hedef 3-3:

Personel ödüllendirme sisteminin kriterleri sene başı kurul toplantısında duyurulup gerekli çalışmalar yapılacaktır.

Performans Göstergeleri

No	PERFORMANS GÖSTERGESİ	Mevcut	HEDEF				
		2018	2019	2020	2021	2022	2023
PG.3.3.a	Hizmet içi Eğitim faaliyetlerine katılan öğretmenlerin öğretmen sayısına oranı %	79	82	85	87	89	92
PG.3.3.b	Başarı belgesi ve üstün başarı belgesi verilen personel sayısı	-	2	4	6	8	10
PG.3.3.c	Öğretmen motivasyonunu yükselten faaliyet sayısı	1	2	2	3	3	3
PG.3.3.d	Lisan üstü eğitim (Tezli-Tezsiz) yapan öğretmen oranı %	9,5	11,9	11,9	11,9	14,28	14,28

Eylemler

No	Eylem İfadesi	Eylem Sorumlusu	Eylem Tarihi
PG.3.3.1	Kurul kararında belirtilen ödüllendirme kriterleri imza karşılığı tüm personele duyurulacaktır.	Okul idaresi	Eğitim öğretim süresince
PG.3.3.2	Belirlenen kriterlere uyan personelin ödüllendirilmesi sağlanacaktır	Okul idaresi	Eğitim öğretim süresince

Stratejik Hedef 3-4: Kurumumuz da var olan alanların en verimli şekilde kullanımı sağlanacak ve uygun alanlar için ihtiyaca yönelik ek yapılar planlanacaktır.

Performans Göstergeleri

No	PERFORMANS GÖSTERGESİ	Mevcut	HEDEF				
		2018	2019	2020	2021	2022	2023
PG.3.4.a	Planlanan ek yapıların gerçekleştirme sayısı.	0	1	2	2	3	1

Eylemler:

No	Eylem İfadesi	Eylem Sorumlusu	Eylem Tarihi
3.4.1.	Veli görüşme ortamı düzenlenecektir.	Okul Stratejik Plan Ekibi ve OAB	Eğitim Öğretim Süresince
3.4.2	Çok amaçlı salon yenilenecektir.	Okul Stratejik Plan Ekibi ve OAB	Eğitim Öğretim Süresince
3.4.3	Beden eğitimi ve oyun dersleri için okul bahçesine üstü kapalı alan yapılacaktır.	Okul Stratejik Plan Ekibi ve OAB	Eğitim Öğretim Süresince
3.4.4	Okul arşiv odası ve okul girişinde bulunan bahçenin daha etkin biçimde kullanılması sağlanacaktır.	Okul Stratejik Plan Ekibi ve OAB	Eğitim Öğretim Süresince

Stratejik Hedef 3.5: Okulumuz öğrencilerine hizmet veren servis araçlarının güvenlik önlemleri ve denetimleri artırılabacaktır.

Performans Göstergeleri

No	PERFORMANS GÖSTERGESİ	Mevcut	HEDEF				
		2018	2019	2020	2021	2022	2023
PG.3.5.a	Sınıf öğretmenlerince verilecek güvenli yolcu eğitimi alan öğrencilerin oranı %	-	70	75	80	85	90

Eylemler:

No	Eylem İfadesi	Eylem Sorumlusu	Eylem Tarihi
3.5.1.	Servis araçlarını, yönetmeliğe uygun olup olmadığının denetlenmesi	Okul idaresi	Eğitim Öğretim Süresince
3.5.2	Servis personelinin, yönetmeliğe uygun şartları taşıyıp taşımadığının denetlenmesi	Okul idaresi	Eğitim Öğretim Süresince
3.5.3	Servisle gelen öğrencilere servis memnuniyetinin sorulması	Okul idaresi	Eğitim Öğretim Süresince

Stratejik Hedef 3-6: Okulumuzda çalışan temizlik personeli ve öğrencilerimizde temizlik, hijyen ve güvenlik bilinci oluşturulacaktır.

Performans Göstergeleri

No	PERFORMANS GÖSTERGESİ	Mevcut	HEDEF				
		2018	2019	2020	2021	2022	2023
PG.3.6.a	Hijyen eğitimi alan personelin oranı (%)	60	80	80	100	100	100
PG.3.6.b	Hijyen eğitimi alan öğrencilerin oranı (%)	54	60	75	80	85	95
PG3.7	İş sağlığı ve güvenliği konusunda yürütülen faaliyet sayısı	7	10	12	13	14	15

Eylemler:

No	Eylem İfadesi	Eylem Sorumlusu	Eylem Tarihi
3.6.1.	Okul içi ve bahçenin temizlik ve hijyen denetimleri yapılacaktır.	Okul idaresi ve nöbetçi öğretmenler	Eğitim öğretim Süresince
3.6.2	Öğrencilere temizlik ve hijyen eğitimi verilecektir.	Sınıf öğretmenleri ve rehber öğretmenler	Eğitim öğretim süresince
3.6.3	Okul çalışanlarının ilk yardım konusunda bilinçlenmeleri için seminer ve kurslara katılmasının sağlanması	Okul idaresi	Eğitim öğretim süresince

Stratejik Hedef 3.7: Mevcut donanım kalitesi arttırılacak ve ihtiyaçlar doğrultusunda donanım revize edilecektir.

Performans Göstergeleri

No	PERFORMANS GÖSTERGESİ	Mevcut	HEDEF				
		2018	2019	2020	2021	2022	2023
PG.3.7.a	Öğrenci dolabı yapılan derslik sayısı	3	5	7	9	11	15
PG.3.7.b	Donanımı revize edilen oda (Öğrt. odası vb.) sayısı	-	1	1	2	3	4

Eylemler:

No	Eylem İfadesi	Eylem Sorumlusu	Eylem Tarihi
3.7.1	Öğrenci çantalarının hafifletilmesi için her sınıfa öğrenci dolabı yapılacaktır.	Okul aile birliği	Eğitim öğretim süresince
3.7.2	Okulumuz öğretmenler odası, rehberlik servisi, destek eğitim odası ve arşiv donanımı revize edilecektir.	Okul aile birliği	Eğitim öğretim süresince

VI. BÖLÜM : MALİYETLENDİRME

2019-2023 Stratejik Planı Faaliyet/Proje Maliyetlendirme Tablosu

AMAÇ	HEDEF NO	2019	2020	2021	2022	2023	Toplam Maliyet
AMAÇ:1	HEDEF:1.1	150	200	250	300	350	1250
AMAÇ:2	HEDEF:2.1	20	25	30	35	40	150
	HEDEF:2.2	25	25	30	35	35	150
	HEDEF:2.3	0	0	0	0	0	0
	HEDEF:2.4	10	15	15	20	20	80
	HEDEF:2.5	0	0	0	0	0	0
AMAÇ:3	HEDEF:3.1	500	700	600	700	750	3250
	HEDEF:3.2	0	0	0	0	0	0
	HEDEF:3.3	350	450	550	650	800	2.800
	HEDEF:3.4	25.000	23.000	10.000	40.000	15.000	113.000
	HEDEF:3.5	0	0	0	0	0	
	HEDEF:3.6	0	0	0	0	0	
	HEDEF:3.7	5.500	3000	3.500	3800	5000	20.800
	TOPLAM	31.555	27.415	14.975	45540	21995	141.480

Kaynak Tablosu	2019	2020	2021	2022	2023	Toplam
Genel Bütçe	0	0	0	0	0	0
Valilikler ve Belediyelerin Katkısı	0	0	0	0	0	0
Milli Eğitim Devlet Malzeme Ofisi	5.500	3000	3.500	3800	5000	20.800
Özel kurum ve kuruluş	25.000	23.000	10.000	40.000	15.000	25.000
Diğer (Okul Aile Birlikleri)	1.055	1415	1475	1470	1995	14050
TOPLAM	31.555	27.415	14.975	45.540	21.955	141.480

VI. BÖLÜM: İZLEME VE DEĞERLENDİRME

Okulumuz Stratejik Planı izleme ve değerlendirme çalışmalarında 5 yıllık Stratejik Planın izlenmesi ve 1 yıllık gelişim planının izlenmesi olarak ikili bir ayrıma gidilecektir.

Stratejik planın izlenmesinde 6 aylık dönemlerde izleme yapılacak denetim birimleri, il ve ilçe millî eğitim müdürlüğü ve Bakanlık denetim ve kontrollerine hazır halde tutulacaktır.

Yıllık planın uygulanmasında yürütme ekipleri ve eylem sorumlularıyla aylık ilerleme toplantıları yapılacaktır. Toplantıda bir önceki ayda yapılanlar ve bir sonraki ayda yapılacaklar görüşülüp karara bağlanacaktır.

EKLER:

Öğretmen, öğrenci ve veli anket örnekleri klasör ekinde olup okullarınızda uygulanarak sonuçlarından paydaş analizi bölümü ve sorun alanlarının belirlenmesinde yararlanabilirsiniz.